

Projekt Ü-LG-087

Digitalisierung und Archivierung von Bergbaukarten

**Ergänzung der GBA-Archive mit Beständen der Landesarchive
Aktualisierung der Metainformation und Generierung von
Systematiken von in den Bundesländern vorliegenden analogen
Archiven**

von

Bernhard Atzenhofer

Zwischenbericht 2023

11 Blatt, 7 Abb., 1 Anhang

Wien, Jänner 2024

Projektleitung

DI Bernhard Atzenhofer

Bearbeitung

DI Bernhard Atzenhofer

Mitarbeiter

Mag. Piotr Lipiarski

Allen Mitarbeiterinnen und Mitarbeitern sei herzlich für die gute Zusammenarbeit gedankt!

Die Projektdurchführung erfolgt im Rahmen des Vollzuges des Lagerstättengesetzes im Auftrag des Bundesministeriums für Bildung, Wissenschaft und Forschung und des Bundesministeriums für Finanzen (vormals Bundesministerium für Landwirtschaft, Regionen und Tourismus).

Inhalt

1	Ergänzung der Archive der Kompetenzeinheit Rohstoffgeologie mit digital erfassten Beständen aus den Landesarchiven und weiteren Sammlungen von Bergbauunterlagen	3
1.1	<i>Oberösterreichisches Landesarchiv</i>	3
1.2	<i>Bergbaumuseum Hochkönig - Mitterberg</i>	5
1.3	<i>Tiroler Landesarchiv</i>	6
2	Ergänzung des Kartenbestands des Rohstoff-Informationssystems durch weitere analoge interne Bestände	7
3	Aktualisierung des öffentlichen Zugangs zu Metadaten des Bergbaukartenverzeichnisses	8
4	Aktualisierung der Metainformation und Generierung von Systematiken von in den Bundesländern vorliegenden analogen, noch nicht digitalisierten Archiven	9
5	Bearbeitung von Anfragen mit Bezug zum Zentralen Bergbau-Karten-Verzeichnis Österreich	10

1 Ergänzung der Archive der Kompetenzeinheit Rohstoffgeologie mit digital erfassten Beständen aus den Landesarchiven und weiteren Sammlungen von Bergbauunterlagen

Die Erweiterung der digitalen Archive wird durch die Aufnahme von Bergbaukarten aus Archiven externer Institutionen durchgeführt, deren Zugang bisher nicht oder nur erschwert möglich war.

1.1 Oberösterreichisches Landesarchiv

Im Oberösterreichischen Landesarchiv liegen in der aktuellen Form Unterlagen zu folgenden Beständen vor:

Salinen- und Forstarchive:

Salzoberamt Gmunden

Salinen- und Forstdirektion Gmunden

Salinenverwaltung:

- Verwesamt Ebensee
- Salinenarchiv Ebensee
 - Indices und Protokolle
 - Akten
- Bergmeisterschaftsarchiv Hallstatt
- Hofschreiberamt Hallstatt
- Salzamt Hallstatt:
 - Hauptbestand
 - Aktennachträge
- Verwesamt Ischl
- Salzamt Ischl:
 - Amtsbücher
 - Akten

Bergbauarchive:

Bergbaukuratorium

Wolfsegg Traunthaler Kohlenwerks-AG (WTK)

Salzach-Kohlenbergbau-Gesellschaft m.b.H (SAKOG):

- Akten
- Druckwerke und Literatur
- Fotos (separat)
- Pläne (separat)

Aus der Struktur des Landesarchivs Oberösterreich ergeben sich die Zugänge zu bergbaurelevanten Inhalten in der Tektonik **11 Wirtschaftsarchive**.

Hier gliedert sich die weitere Struktur in **11.01 Salinen- und Forstarchive**, wobei in der Thematik hier nur die Salinenarchive von Bedeutung sind, und in **11.02 Bergbauarchive**.

Eine detailliertere Auflistung zu den nur die bergbaurelevanten Inhalte betreffenden Strukturen des Landesarchivs sowie Inhalt und Lokalität der Bestände sind im Anhang 1 zu finden (Quelle: Oberösterreichisches Landesarchiv).

Noch fehlende Zitate zu Bergbauen in den Archiven der KE Rohstoffgeologie sind mit den Beständen im Oberösterreichischen Landesarchiv und den damit verbundenen Auslagerungen von Archiven abzugleichen. An der KE Rohstoffgeologie sind derzeit 343 Einträge in IRIS-Online im Zentralen Bergbaukarten Verzeichnis für Oberösterreich enthalten, wovon 325 Zitate durch Scans aus digitalisierten Einträgen zu Bergbaukarten ergänzt wurden.

Projekt Ü-LG-087 2023

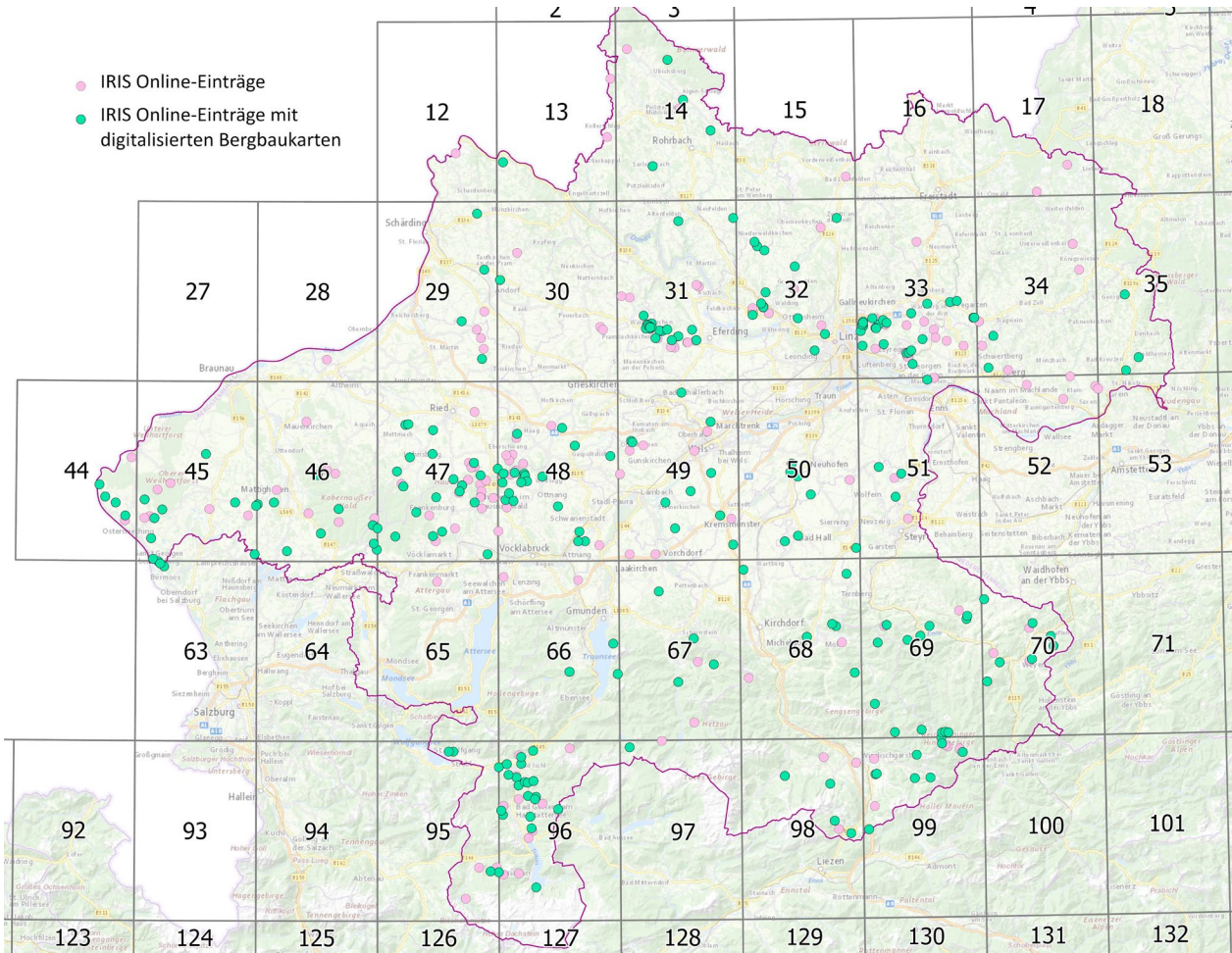


Abb. 2.1: Bergbau und Zitate in Oberösterreich (Übersicht)

	A	B	C	D	E	F	G	H
1	Bergbau_ID	Vork_Name	Rohstoff	Betr_Dauer	Nr	OEK_Nr	Bergbau_Zitate_URL	Halden
2	895	Lauterbach	Pb, Ag	um 1800	017/1001	17	https://iris.geologie.ac.at/showTextBergbaue.aspx?TID=895	
3	896	Hirschenwies	Fe	1804 - 1823	017/1002	17	https://iris.geologie.ac.at/showTextBergbaue.aspx?TID=896	
4	897	Angelbach - Brennerhof	Fe	1804 - 1823	017/1003	17	https://iris.geologie.ac.at/showTextBergbaue.aspx?TID=897	
5	898	Langfeld	Fe	? 1801-1804	018/1001	18	https://iris.geologie.ac.at/showTextBergbaue.aspx?TID=898	
6	966	Yspertal - Goldlucke	Au	? "MA" (Otruba)	053/1001	53	https://iris.geologie.ac.at/showTextBergbaue.aspx?TID=966	
7	967	Neustadt - Bachgraben / Silberlucken	Fe, Pb, Zn	um 1830, seit 1999 Schaubergwerk	053/1002	53	https://iris.geologie.ac.at/showTextBergbaue.aspx?TID=967	
8	968	Kollmitzberg - Almerstein / Viehdorf I	Braunkohle	1823-48, 1861-69, um 1917-1920	053/3001a	53	https://iris.geologie.ac.at/showTextBergbaue.aspx?TID=968	
9	969	Kollmitzberg - Almerstein / Viehdorf II	Braunkohle	1823-48, 1861-69, um 1917-1920	053/3001b	53	https://iris.geologie.ac.at/showTextBergbaue.aspx?TID=969	2
10	970	Heissbauer - Windpassing	Braunkohle	1843-?, 1920/21	053/3002	53	https://iris.geologie.ac.at/showTextBergbaue.aspx?TID=970	1
11	971	Beidenstein	Braunkohle	1818-1843, 1919/1929/21, 1819-40, ;	053/3003	53	https://iris.geologie.ac.at/showTextBergbaue.aspx?TID=971	8
12	972	Unterholz	Braunkohle	ca 1860-1921	053/3004	53	https://iris.geologie.ac.at/showTextBergbaue.aspx?TID=972	
13	1027	Großau S / Kindslehen N / Königsberg (Francisca Stollen)	Braunkohle	Mitte 18. Jhdt - 1876/77, 1919, 1948	070/3001a	70	https://iris.geologie.ac.at/showTextBergbaue.aspx?TID=1027	2
14	1028	Zell - Arzberg - Grub	Steinkohle	1810-33	070/3002	70	https://iris.geologie.ac.at/showTextBergbaue.aspx?TID=1028	
15	1029	Opponitz - Ofenberg	Braunkohle	1839-59	070/3003a	70	https://iris.geologie.ac.at/showTextBergbaue.aspx?TID=1029	
16	1030	Opponitz - Seeburg	Braunkohle	1839-59	070/3003b	70	https://iris.geologie.ac.at/showTextBergbaue.aspx?TID=1030	
17	1031	Opponitz - Dippelreith	Braunkohle	1839-59	070/3003c	70	https://iris.geologie.ac.at/showTextBergbaue.aspx?TID=1031	
18	1032	Hollenstein - Thomasberg - Guggerlueg / Guggerlung	Steinkohle	1830-1878	070/3004a	70	https://iris.geologie.ac.at/showTextBergbaue.aspx?TID=1032	
19	1033	Hollenstein - Thomasberg - Großbach	Steinkohle	1830-?	070/3004c	70	https://iris.geologie.ac.at/showTextBergbaue.aspx?TID=1033	
20	1034	Hollenstein - Großkoth	Steinkohle	1850-1878	070/3005a	70	https://iris.geologie.ac.at/showTextBergbaue.aspx?TID=1034	
21	1035	Hollenstein - Schneib / Schneibb	Braunkohle	um 1865, 1918-20	070/3006a	70	https://iris.geologie.ac.at/showTextBergbaue.aspx?TID=1035	7
22	1036	Hollenstein - Wentstein	Steinkohle	um 1852, 1864-1868	070/3006d	70	https://iris.geologie.ac.at/showTextBergbaue.aspx?TID=1036	
23	1241	Harmanschlag	Fe	1795 - 1823	017/1004	17	https://iris.geologie.ac.at/showTextBergbaue.aspx?TID=1241	
24	1273	Himmelsteingraben - Grubenfeld Claudia	Gips		097/2001	97	https://iris.geologie.ac.at/showTextBergbaue.aspx?TID=1273	
25	1316	Großau - Unterpredmaß - Hinterhaus	Braunkohle	Mitte 18. Jhdt - 1876/77, 1919, 1948	070/3001b	70	https://iris.geologie.ac.at/showTextBergbaue.aspx?TID=1316	4
26	1317	Großau - Unterpredmaß - Nellingbach - Orthmühle	Braunkohle	Mitte 18. Jhdt - 1876/77, 1919, 1948	070/3001c	70	https://iris.geologie.ac.at/showTextBergbaue.aspx?TID=1317	
27	1318	Großau - Hinterhaus - Weidenberg	Braunkohle	Mitte 18. Jhdt - 1876/77, 1919, 1948	070/3001d	70	https://iris.geologie.ac.at/showTextBergbaue.aspx?TID=1318	2
28	1319	Großau - Orthmühle S / Pöchlauer Kogel NW	Braunkohle	Mitte 18. Jhdt - 1876/77	070/3001e	70	https://iris.geologie.ac.at/showTextBergbaue.aspx?TID=1319	
29	1322	Buchschachen / Maria Neustift	Steinkohle	19. Jhdt. (um 1880), 1933-1935, 1936	070/3007	70	https://iris.geologie.ac.at/showTextBergbaue.aspx?TID=1322	5
30	1329	Hollenstein - Thomasberg - Vorderreingrub	Steinkohle	1830-1878	070/3004b	70	https://iris.geologie.ac.at/showTextBergbaue.aspx?TID=1329	
31	1330	Hollenstein - Kleinkoth	Steinkohle	1850-1878	070/3005b	70	https://iris.geologie.ac.at/showTextBergbaue.aspx?TID=1330	
32	1384	Hollenstein - Weidental S	Steinkohle	um 1865	070/3006b	70	https://iris.geologie.ac.at/showTextBergbaue.aspx?TID=1384	
33	1385	Hollenstein - Frenzberghütte NE	Steinkohle	um 1865	070/3006c	70	https://iris.geologie.ac.at/showTextBergbaue.aspx?TID=1385	
34	1489	Freinberg - Haibach	Grafit, Ton		012/2001	12	https://iris.geologie.ac.at/showTextBergbaue.aspx?TID=1489	
35	1490	Esternberg (/ Pyrawang / Krempelstein)	Grafit, Ton	Anf. 19. Jhdt.	013/2001	13	https://iris.geologie.ac.at/showTextBergbaue.aspx?TID=1490	
36	1491	Klaffer / Panidorf	Grafit		014/2001	14	https://iris.geologie.ac.at/showTextBergbaue.aspx?TID=1491	
37	1493	Windgöll - Hungerbauerhof	Fe	1808, 1823, ?-19. Jhdt (v. a. während	017/1005	17	https://iris.geologie.ac.at/showTextBergbaue.aspx?TID=1493	1
38	1494	Herzogsdorf / Eidendorf - Schickerkreuz	Grafit	1914-17, 1920-1925	032/2001a	32	https://iris.geologie.ac.at/showTextBergbaue.aspx?TID=1494	1
39	1495	Mursberg	Alaun	1818-1824	032/2002	32	https://iris.geologie.ac.at/showTextBergbaue.aspx?TID=1495	1

Abb. 2.2: Auszug aus den 343 an der KE Rohstoffgeologie vorliegenden Zitaten zu Bergbauen in Oberösterreich

1.2 Bergbaumuseum Hochkönig - Mitterberg

Die Zusammenarbeit mit Verantwortlichen im Bergbaumuseum Hochkönig erweist sich als sehr kooperativ. Der KE Rohstoffgeologie wurde bereits eine Vielzahl an analogen Bergbaukarten zur Verfügung gestellt, die digitalisiert, bearbeitet und mit Metainformation versehen wurden. Die digitalen Ergebnisse aus der Verarbeitung der analogen Unterlagen wurden ebenso wie die ursprünglichen analogen Karten den Verantwortlichen im Bergbaumuseum Hochkönig übermittelt.

Durch die hohe Anzahl an Bergbaukarten im Bergbaumuseum Hochkönig mit Bezug zur Bergbautätigkeit im Bereich Mitterberg sind noch eine große Anzahl an analogen Unterlagen zu erwarten.

1.2.1. Durchführung der Kartenaufbereitung

In den Archiven der KE Rohstoffgeologie existieren 245 digitalisierte Karten und Unterlagen zum Bergbau Mitterberg. Aus den Beständen des Bergbaumuseums Mitterberg wurden aktuell 54 Bergbaukarten, vorwiegend im Format A0 oder größer, digitalisiert und bearbeitet. Um unerwünschte Duplikate und Redundanzen zu vermeiden, ist es erforderlich, von externen Archiven erhaltene Karten mit hausinternen Beständen abzugleichen. Dazu ist ein aufwändiger Vorgang erforderlich, bei dem die Metainformation der bereits vorhandenen digitalen Karten mit den meist sehr großen, analogen Exemplaren verglichen wird. Um den aktuellen Erhaltungszustand der historischen Karten zu gewährleisten, ist in vielen Fällen eine behelfsmäßige Reparatur vor allem der Kanten, der meist stark eingerollten Exemplare erforderlich, ohne die der Einzug in Großformatscanner erschwert oder unmöglich wird.

An erster Stelle wird von den analogen Exemplaren jede verfügbare Information aus dem Karteninhalt sowie die reale Größe der Karte ermittelt und mit der Metainformation des digitalen Bestands verglichen. In vielen Fällen ist die gewonnene Metainformation nicht ausreichend um Duplikate zu vermeiden, hier muss ein optischer Vergleich stattfinden.

Eine zusätzliche Quelle für Redundanzen stellen Lichtpausen dar. Hier gibt es nicht nur ein Originaltransparent, sondern meist auch Lichtpausen davon, mit gleicher Metainformation. Zusätzlich wurden auch auf Lichtpausen von weiteren Autoren Eintragungen vorgenommen, die diese Karte dann zu einem Unikat machen und auch gescannt werden müssen, mit angepasster Metainformation. Dies tritt bei manuell gezeichneten Originalen und Manuskripten nicht immer auf, Kopien derselben sind leichter zu erkennen.

Die Ermittlung der Größe einer Karte ist anhand des Originals oder im angefertigten Scan bei ungeänderter Auflösung unbedingt erforderlich. Diese besteht aus der tatsächlichen Größe des Abbilds, abzüglich meist vorhandener Ränder aufgrund des Scanvorgangs. Die digital angefertigten Karten müssen für die weitere Anwendung reduziert oder in PDF umgewandelt werden, da die Verwendung des Originals aufgrund der Größe zeitraubend ist. Dadurch kann sich die ausgelesene Größe ändern, was die Verwendung eines, in den Metadaten angegebenen Maßstabs, unmöglich macht, im Besonderen wenn es sich um nicht mehr gebräuchliche, historische Maßangaben handelt.

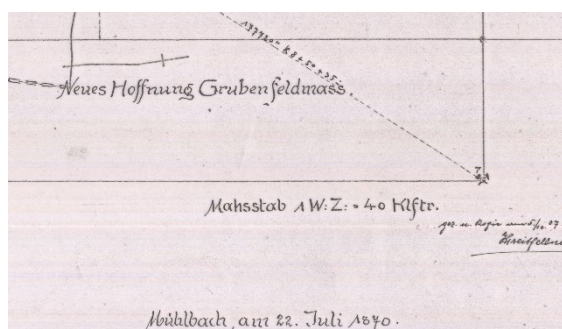


Abb. 1.2.1.1 Historische Maßangaben

Die Bereitstellung von Bergbaukarten in Services zum Download ist meist in der Originalgröße nicht möglich, es muss zumindest eine Komprimierung mit einer Verringerung der Detailgenauigkeit erfolgen.

1.3 Tiroler Landesarchiv

In den Beständen der KE Rohstoffgeologie liegen bisher für das Bundesland Tirol 580 Dateien mit digitalisierten Bergbaukarten in Form von PDF-Dateien vor. Da diese PDF-Dateien mehrere Seiten mit Bezug zum jeweiligen Bergbau enthalten können, ist die Anzahl der gescannten Karten wesentlich höher.

Aus der Kontaktaufnahme mit dem Tiroler Landesarchiv ergibt sich eine Anzahl von 1108 meist analogen Bergbaukarten und bergbaurelevanten Darstellungen. Der Vergleich der Metainformation beider Bestände ergibt nur eine ungefähre Übereinstimmung der Bestandsinhalte durch die Verschiedenartigkeit der Metainformation.

Durch die sehr großen Unterschiede in der Bezeichnungsweise und Struktur der aufscheinenden Metainformation ist ein direkter Vergleich der vorhandenen Datensätze fast nicht möglich. Hier kann nur ein Vergleich auf Basis der Lokalität im Geografischen Informationssystem angewendet werden.

The image shows two overlapping Excel spreadsheets. The top spreadsheet, titled 'IRIS-Online', has columns: Quelle, Signatur, Verfasser, Sachtitel, Maßstab, and ownCloud Link. The bottom spreadsheet, titled 'Bergbaukarten Tiroler LA', has columns: ID, SIGNATUR, and INHALT. The data in the bottom spreadsheet lists 24 items related to the 'Kupferplatte' locality in Jochberg.

ID	SIGNATUR	INHALT
24	Karten&Pläne 0812	Karten und Pläne 61 Situationsplan des Reviers Kupferplatte und des Schmelzwerkes bei Jochberg
25	Karten&Pläne 0813	Karten und Pläne 62 Situationsplan des Reviers Kupferplatte bei Jochberg
26	Karten&Pläne 0814	Karten und Pläne 66 Grundriß des St. Sebastian- oder Taxental-Stollen des Reviers Kupferplatte bei Jochberg
27	Karten&Pläne 0815	Karten und Pläne 69 Grundriß des St. Sebastian- oder Taxental-Stollen des Reviers Kupferplatte bei Jochberg
28	Karten&Pläne 0817	Karten und Pläne 71 Grundriß des St. Sebastian- oder Taxental-Stollen des Reviers Kupferplatte bei Jochberg
29	Karten&Pläne 0818	Karten und Pläne 75 Grundriß des St. Nikolaus-Schöntal-Stollen des Reviers Kupferplatte bei Jochberg
30	Karten&Pläne 0819	Karten und Pläne 77 Grundriß aus dem Bereich des Reviers Kupferplatte bei Jochberg
31	Karten&Pläne 0820	Karten und Pläne 78 Aufriß des Schöntal-Stollen (Schental oder Schönthaler) des Reviers Kupferplatte bei Jochberg
32	Karten&Pläne 0821	Karten und Pläne 80 Aufriß des St. Sebastian- oder Taxental-Stollen des Reviers Kupferplatte bei Jochberg
33	Karten&Pläne 0822	Karten und Pläne 84 Aufriß des St. Sebastian- oder Taxental-Stollen des Reviers Kupferplatte bei Jochberg
34	Karten&Pläne 0823	Karten und Pläne 85 Grundriß aus dem Bereich des Reviers Kupferplatte bei Jochberg

Abb. 1.3.1: Beispiel Kupferplatte: Vergleich Sachtitel (IRIS - oben) mit Inhalt (Tiroler Landesarchiv - unten)

Es liegen im Zentralen Bergbau-Karten Archiv 24 Scans zu der Lokalität Kupferplatte (Jochberg) vor. Bei den analogen Unterlagen (106 Abbildungen) im Tiroler Landesarchiv liegen auch technische Darstellungen und Abbildungen (Zahnräder, Pumpenteile etc.) vor, bei denen die Aufnahme in das ZBKVÖ möglicherweise nicht erforderlich ist und damit den Bearbeitungsaufwand reduziert.

2 Ergänzung des Kartenbestands des Rohstoff-Informationssystems durch weitere analoge interne Bestände

Die digitale Aufarbeitung des Archivs der KE Rohstoffgeologie umfasste in der Vergangenheit im wesentlichen die klassischen Rohstoffe, die digitale Erfassung der Baurohstoffe wurde nicht umfassend durchgeführt, die umfangreichen Unterlagen zu den Baurohstoffen blieben bisher in analoger Form erhalten.

Diese Aufgabe wird im Zuge der digitalen Erfassung der gesamten verbliebenen Ordner durch Scan derselben sowie den darin vorliegenden Karten durchgeführt. Die enthaltenen Karten mit Bezug zu Bergbautätigkeit werden digitalisiert und den Beständen des Zentralen Bergbau Karten Verzeichnisses zugeführt, sofern sie den Projektinhalten des Projekts ÜLG-87 entsprechen.

Die Vorgangsweise besteht aus dem Scan des Ordnerinhalts auf herkömmlichen Kopierern, sofern die Formate der Seiten mit A4 oder A3 abgedeckt werden können. Bergbaukarten, die dieses Format übersteigen, werden separat mit einem Großformatscanner >A0 gescannt, der in die KE Bibliothek ausgelagert wurde. Die Aufnahme der Metainformation erfolgt vorerst in einer Excel-Tabelle, die laufend ergänzt wird und die unkomplizierte Korrekturen zulässt, um Datenintegrität zu gewährleisten, bevor die Informationen in die Datenbanken übergeführt werden.

	1	2	3	4	5	6	7	8	9	10	11	12	13
1	gescannt bzw. bearbeitet	Bearbeiter	Signatur	QUELLE	Sachtitel	Maßstab	Ort	Tag	Monat	Jahr	Verfasser	Format_L (H) x B berechnet	MAPPE / ORDNER
110	25.11.2023	I	GBA: L-10011_6K	GBA_LA	Gipsbruch St.Anton					1972	Pirkl	42,1 x 59,8	GipsAnhydrit_Allgemein_K_T_1
111	29.11.2023	B	GBA: L-10014_1K	GBA_LA	Übersichtskarte über die Freischürfe u. Grubenmaße der Ö.A.M.G. u. der Firma Krieger-Goldmann	10000	Hüttenberg		2	1925		50,7 x 45,4	Schurfgebiete BH Klagenfurt
112	29.11.2023	B	GBA: L-10014_2K	GBA_LA	Freischurfbereiche der VÖEST-ALPINE-AG im Amtsbezirk der Berghauptmannschaft Klagenfurt	500000	Leoben		6	1976		29,7 x 42,0	Schurfgebiete BH Klagenfurt
113	29.11.2023	B	GBA: L-10014_3K	GBA_LA	Umgrenzung des Kartierungsgebietes für Freischurfaktivitätsprogramm 1976-1977	25000	Leoben		5	1976		29,7 x 21,0	Schurfgebiete BH Klagenfurt
114	29.11.2023	B	GBA: L-10014_4K	GBA_LA	Freischürfe der VÖEST-ALPINE AG.	500000			3	1976		30,0 x 80,8	Schurfgebiete BH Klagenfurt
115	29.11.2023	B	GBA: L-10014_5K	GBA_LA	Felixbau b. Hüttenberg geol. Plan d. Hauptsohle u. Saigerschnitt	1000			2	1952	E. Clar	21,0 x 29,7	Schurfgebiete BH Klagenfurt
116	29.11.2023	B	GBA: L-10014_6K	GBA_LA	Felixbau b. Hüttenberg geol. Schnitt	1000		10	12	1951	E. Clar	21,0 x 29,7	Schurfgebiete BH Klagenfurt
117	29.11.2023	B	GBA: L-10014_7K	GBA_LA	Felixbau nördlich vom Friedhof Hüttenberg	500						29,7 x 42,0	Schurfgebiete BH Klagenfurt
118	29.11.2023	B	GBA: L-10014_8K	GBA_LA	Riß(kein Titel)							29,7 x 42,0	Schurfgebiete BH Klagenfurt
119	29.11.2023	B	GBA: L-10014_9K	GBA_LA	Umbilder des FELIXBAUES - S. 1	100						21,0 x 29,7	Schurfgebiete BH Klagenfurt
120	29.11.2023	B	GBA: L-10014_10K	GBA_LA	Umbilder des FELIXBAUES - S. 2	100						21,0 x 29,7	Schurfgebiete BH Klagenfurt
121	29.11.2023	B	GBA: L-10014_11K	GBA_LA	Schematischer Grundriß des Felixbaues - S. 3	500						29,7 x 21,0	Schurfgebiete BH Klagenfurt
122	29.11.2023	B	GBA: L-10014_12K	GBA_LA	Felixbau	1000						18,2 x 25,7	Schurfgebiete BH Klagenfurt
123	29.11.2023	B	GBA: L-10014_13K	GBA_LA	ergänzt; fragliche Bezeichnung			23	9	1949		25,7 x 18,2	Schurfgebiete BH Klagenfurt
124	29.11.2023	B	GBA: L-10014_14K	GBA_LA	Skizze							41,0 x 58,8	Schurfgebiete BH Klagenfurt
125	29.11.2023	B	GBA: L-10014_15K	GBA_LA	Felixbau Ausschnitte N - S / Schema O - W	500		23	9	1949		29,7 x 21,0	Schurfgebiete BH Klagenfurt
126	29.11.2023	B	GBA: L-10014_16K	GBA_LA	Felixbau	500		8	10	1951		29,7 x 21,0	Schurfgebiete BH Klagenfurt
127	29.11.2023	B	GBA: L-10014_17K	GBA_LA	Felixbau Aufriss							29,7 x 21,0	Schurfgebiete BH Klagenfurt
128	29.11.2023	B	GBA: L-10014_18K	GBA_LA	Situation, Umgebung "Felixbau"	2880						29,7 x 21,0	Schurfgebiete BH Klagenfurt
129 130	29.11.2023	B	GBA: L-10014_19K	GBA_LA	Johanna St.(Stollen) Waitschach	1000 / 500						29,7 x 21,0	Schurfgebiete BH Klagenfurt
131	18.01.2024	B, I	GBA: L-10013_1K	GBA_LA		25000				1917?		#WERT!	Magnesit_Allgemein_Kärnten_NČ
132	04.12.2023	I, B	GBA: L-10015_1K	GBA_LA	Magnesitlagerstätte St.Oswald/ Kärnten - Lagerungsverhältnisse							#WERT!	Magnesit_Allgemein_Kärnten_NČ
133	04.12.2023	I, B	GBA: L-3611_1B	GBA_LA	Magnesitvorkommen auf der Stangalpe							#WERT!	Magnesit_Allgemein_Kärnten_NČ

Abb. 2.1: Interne Bestandsergänzungen zum Lagerstättenarchiv (Auszug)

3 Aktualisierung des öffentlichen Zugangs zu Metadaten des Bergbauartenverzeichnisses

Der bisherige öffentliche Zugang zum Rohstoffinformationssystem IRIS-Online wurde in die neue Webapplikation **GeoSphere Maps** integriert und am 23.1.2024 freigegeben.

Die Webanwendung ist unter <https://maps.geosphere.at/de> zu finden. Folgende Layer sind derzeit darin verfügbar:

- Administrative Grenzen
- Blattsschnitte
- Naturgefahren
- Rohstoffgeologie
- Hydrogeologie
- Geophysik
- Geologie

Der öffentliche Zugang zum Rohstoffinformationssystem erfolgt über den Layer Rohstoffgeologie in ähnlicher Weise wie in der Webapplikation IRIS Online, die durch die Integration der IRIS-Daten in GeoSphere Maps obsolet wird.

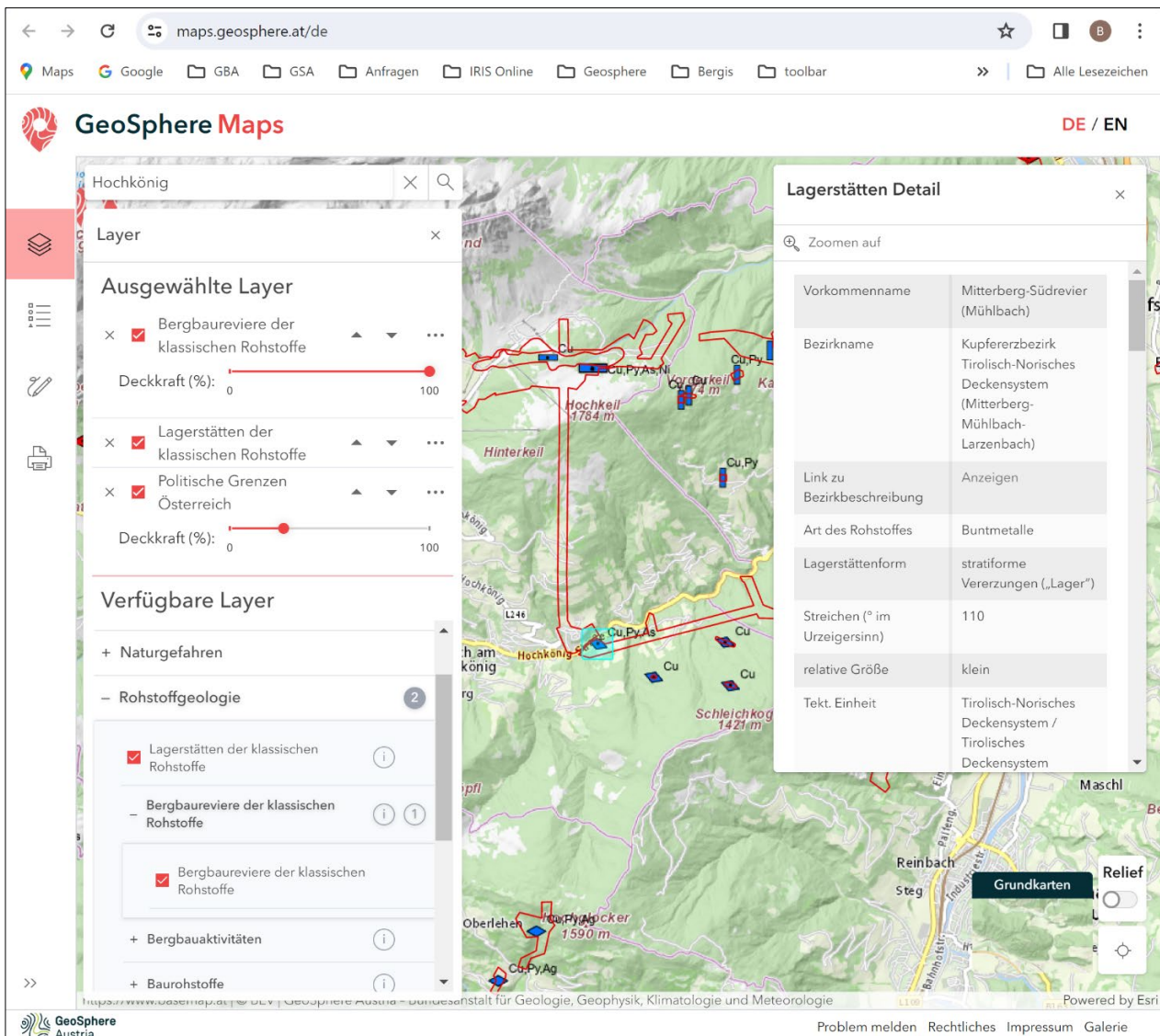


Abb. 3.1: Übersicht Lagerstätten der klassischen Rohstoffe / Lagerstättendetail (Ausschnitt)

Die Abfrage weiterführender Information erfolgt durch Auswahl des gewünschten Rohstoffsymbols und weiterführender Links im geöffneten Fenster **Lagerstätten Detail**.

WEBER, L. (Hrsg.): Handbuch der Lagerstätten der Erze, Industriemineralien und Energierohstoffe Österreichs. Erläuterungen zur metallogenetischen Karte von Österreich 1:500.000 unter Einbeziehung der Industriemineralien und Energierohstoffe.- Arch. Lagerst.forsch. Geol. B.-A., 19, 607 S., 393 Abb., 37 Tab., 2 Ktn., 2 Listen (Minerale, Rohstoffvork.), Wien, 1997.	Adlib
WEBER, L., PAUSWEG, F. & MEDWENTISCH, W.: Zur Mitterberger Kupfervererzung im Südrevier (Arthurstollen).- Mitt. Geol. Ges. Wien, 64, S. 209-218, Wien, 1972.	Adlib
WEBER, L., PAUSWEG, F. & MEDWENTISCH, W.: Zur Mitterberger Kupfervererzung (Mühlbach/Hochkönig, Salzburg).- Mitt. Geol. Ges. Wien, 65, S. 137-158, 2 Blg., 3 Fotos, Wien, 1973.	Adlib
WEISE, H.: Geologische Aufnahmen im Arthurstollen.- Unveröff. Meldearbeit, Mont. Hochsch. Leoben, , Leoben, 1956.	
WERNICKE, E.: Die bergbaulichen Verhältnisse der Mitterberger Kupferaktiengesellschaft.- Unveröff. Manuskript, 21 S., Mühlbach, Dresden, 1931.	
WINKLER-HERMADEN, A.: Kurzer Bericht über das Kupfererzrevier von Mitterberg in Salzburg.- Unveröff. Ber. (Lagerst. Arch. Geol. B.-A.), 3 S., Kapfenstein, 1937.	
ZSCHOCKE, K. & PREUSCHEN, E.: Bericht über die Kupferkieslagerstätte Mitterberg. Stand der Ausrichtungsbaue anlässlich der Betriebseinstellung.- Unveröff. Manuskript, 20 S., Mühlbach, 1931.	
ZSCHOCKE, K. & PREUSCHEN, E.: Das urzeitliche Bergbauggebiet von Mühlbach-Bischofshofen.- Mitt. Anthropol. Ges. Wien, 62, 287 S., 19 Abb., 6 Ktn., 28 Taf., Wien, 1932.	

ZBKV - Bergbaukarten

Quelle	Signatur	Verfasser	Sachtitel	Maßstab	ownCloud-Link
GBA_LA	GBA: L-036/1K	s. n.	Saigerriß Brandergang. - Maßstab 1 : 4000	4000	Link
GBA_LA	GBA: L-041/1K	s. n.	Grund- und Saigerriß des Kupferbergwerks Mitterberg bei Mühlbach am Hochkönig. - Maßstab 1 : 5000	5000	Link
GBA_LA	GBA: L-036/2B	s. n.	Saigerriß Brandergang. - Maßstab 1 : 4000	4000	Link
GBA_LA	GBA: L-3030/1B	s. n.	Bergbau Mitterberg Südrevier. Brandnergang. - Maßstaab 1 : 1000	1000	Link
GBA_LA	GBA: L-2785/1K	Pausweg, F.	Kupfererzlagerstätten im Land Salzburg (Auswahl). Erstellt nach Nenninger, H., Pittioni, R. & Preuschen, E., 1969: Salzburgs Kupfererzlagerstätten und Bronzefunde aus dem Land Salzburg. - Mit eigener Ergänzung von F. Pausweg 1973. - Maßstab 1 : 250000	250000	Link

Abb. 3.2: Zitate zu Bergbauen (Ausschnitt)

4 Aktualisierung der Metainformation und Generierung von Systematiken von in den Bundesländern vorliegenden analogen, noch nicht digitalisierten Archiven

Die Struktur der Metainformation entwickelte sich in Anlehnung an die bereits umfangreich vergebenen historischen Signaturen in den Archiven der ehemaligen Geologischen Bundesanstalt. Diese bestanden aus Kurzbezeichnungen und Zahlenkombinationen.

Beispiel **GBA: L-3608_1K**: Geologische Bundesanstalt – Lagerstättenarchiv – Karte 3608 – erstes Exemplar dieser Karte.

Diese traditionelle Bezeichnungsweise wird nicht zur eindeutigen Identifizierung in Datenbanken verwendet, da Buchstaben-Zahlenkombinationen ungünstig zur Indizierung in Datenbanken sind, sie liefert aber den Hinweis auf die ursprüngliche Originalquelle der Karten. Diese Signaturen werden aber auch bei Neuzugängen mit aufgenommen und mit fortlaufenden Nummern ergänzt:

z.B.

M-HK: Bergbaumuseum Mühlbach Hochkönig

FRA: Friedrich Archiv

MB: Montanbehörde

GBA-LA: Geologische Bundesanstalt Lagerstättenarchiv

etc.

5 Bearbeitung von Anfragen mit Bezug zum Zentralen Bergbau-Karten-Verzeichnis Österreich

Im Jahr 2023 gab es 27 Anfragen mit Bezug zum ZBKVÖ, dabei wurden 369 Bergbaukarten und 32 Berichte oder Publikationen angefragt. Da die Zuordnung zu einem Projekt in Zukunft verändert werden soll, wurde die Überlegung angestellt, im Zuge der erfolgten Zusammenlegung der Institutionen Zentralanstalt für Meteorologie und Geodynamik und Geologischer Bundesanstalt als GeoSphere Austria Anfragen kostenpflichtig zu machen. Dabei wird für nicht-kommerzielle sowie kommerzielle Projekte eine Manipulationsgebühr erwogen.

Anhang

Anhang 1

11 Wirtschaftsarchive

11.01 Salinen- und Forstarchive

Tektonikgruppe: Salinen- und Forstarchive

Verwaltungsgeschichte/biographische Angaben:

Die entsprechende Verwaltungsgeschichte zur Salinen- sowie zur Forstverwaltung ist im Rahmen der jeweiligen, gleichnamigen Tektonikgruppe angeführt.

Als Nachfolgeinstitution des Salzoberamtes wurde 1850 das Amt einer "Salinen- und Forstdirektion" in Gmunden geschaffen, welcher jedoch lediglich die technische und wirtschaftliche Leitung des Salz- und Forstwesens aufgetragen war. 1868 wurden die Salinenverwaltungen direkt dem Finanzministerium unterstellt, es kam zu einer völligen Trennung der Wirtschaftszweige Salinen- und Forstverwaltung.

Verzeichnungsgrundsatz: ISAD(G)

Reproduktionsbestimmungen:

Bestimmungen über die Anfertigung von Vervielfältigungen von Archivgut der Bestände, die dieser Tektonikgruppe zugeordnet sind, und zu deren Weiterverwertung sind auf Bestandsebene angeführt.

Zugangsbestimmungen:

Zugangsbestimmungen für Archivgut der Bestände, die dieser Tektonikgruppe zugeordnet sind, sind auf Bestandsebene angeführt.

Verzeichnungsstufe: Tektonikgruppe

11.01.01 Salzoberamt Gmunden

Vorwort:

Die Salinenarchive von Hallstatt und Gmunden gehören zu den ältesten Archiven des Landes Oberösterreich. Bedingt durch die Sonderstellung des landesfürstlichen (Salz-)Kammergutes umfassen die Bestände nicht bloß die Belange des Salzwesens, sondern auch Vorgänge politischer, rechtlicher, kultureller und religiöser Natur. Nach der 1868 erfolgten Aufhebung des Salzoberamtes (bis 1745 Salzamt Gmunden) gelangten Teile der Salinenarchive in das Hofkammerarchiv bzw. das Archiv des Finanzministeriums nach Wien sowie auch an die Finanzlandesdirektionen in Wien und Graz. Allerdings blieb der wichtigste und größte Teil in Gmunden und wurde später nach Ischl überstellt. Im Jahre 1927 wurden die Salinenarchive von Gmunden, Hallstatt, Ischl und Ebensee dem Oberösterreichischen Landesarchiv übergeben, und auch die nach Wien überführten Bestände wurden wieder mit dem Hauptbestand vereinigt.

Obwohl die Geschichte des oberösterreichischen Salzwesens bis in das hohe Mittelalter zurückreicht beginnen die Bestände, von einigen wenigen Urkunden abgesehen, erst mit dem 16. Jahrhundert. Die Überlieferung der Akten kann bis in das 18. Jahrhundert als dürftig bezeichnet werden, eine brauchbare Ergänzung bieten die von Beginn des 17. Jahrhunderts bis 1797 überlieferten Resolutionsbücher. Mit dem Jahr 1753 setzt dann der volle Bestand - nicht nur beim Salzoberamt, sondern auch bei den Salinenverwaltungen Ischl, Ebensee und Hallstatt - mit den jahrgangswisen Repertorien und Verzeichnissen ein. Trotz aller Verluste ist das Archiv des Salzoberamtes wie kein anderes Archiv im Lande in seinem Wesen fast vollständig erhalten geblieben.

Die Bestände der örtlichen Salinen Hallstatt, Ischl und Ebensee finden Sie unter "Salinenverwaltungen".

Literatur: Zibermayr, Landesarchiv 171 ff.; Carl Schraml, Das Oberösterreichische Salinenwesen vom Beginne des 16. bis zur Mitte des 18. Jahrhunderts (Studien zur Geschichte des österreichischen Salinenwesens 1, Wien 1932) X ff.; Hoffmann, Quellen 131 ff.

Name/Titel: Salzoberamt Gmunden

Entstehungszeitraum: 15.-19. Jahrhundert

Umfang: 267 Schachteln, 404 Handschriften, 1432 Faszikel,

Verzeichnungsgrundsatz: ISAD(G)

Verzeichnungsstufe: Bestand

11.01.02 - Salinen- und Forstdirektion Gmunden

Vorwort:

Als Nachfolgeinstitution des Salzoberamtes wurde 1850 das Amt einer "Salinen- und Forstdirektion" in Gmunden geschaffen, welcher jedoch lediglich die technische und wirtschaftliche Leitung des Salz- und Forstwesens aufgetragen war. 1868 wurden die Salinenverwaltungen direkt dem Finanzministerium unterstellt, es kam zu einer völligen Trennung der Wirtschaftszweige Salinen- und Forstverwaltung. Die neue "k.k. Forst- und Domänenndirektion Gmunden" war dem Ackerbauministerium unterstellt und für die Forstverwaltung und die Domänenverwaltung des Staates in Oberösterreich zuständig. Der Bestand enthält die Akten der der Salinen- und Forstdirektion von 1850 bis 1868 und der Forst- und Dömanendirektion von 1868 bis 1933 sowie Protokollbücher und Indices ab etwa 1860. Die Einlaufprotokolle der Salinen- und Forstdirektion der Jahre 1850 bis 1868 sind beim Bestand "Salzoberamt Gmunden".

Name/Titel: Salinen- und Forstdirektion Gmunden

Von: 1850 **Bis:** 1933

Entstehungszeitraum: 1850 - 1933

Umfang: 266 Handschriften, 407 Faszikel

Kurzbeschreibung:

Zum Bestellen der gewünschten Archivalien (laut pdf-Verzeichnis) klicken Sie auf "Liste der Verzeichnungseinheiten des Bestandes" und dann auf das Briefsymbol in der Bildmitte und "OK". Über die Briefsymbol-Registerkarte links oben und "E-Mail versenden" gelangen Sie in die auszufüllenden Felder für die Bestell-Mail, wo Sie im Feld "Anmerkungen/Terminvereinbarung" die gewünschten Archivalien sowie Ihren Terminwunsch bekannt geben.

Findhilfsmittel: [Verzeichnis Salinen- und Forstdirektion Gmunden](#)

Verzeichnungsgrundsatz: ISAD(G)

Verzeichnungsstufe: Bestand

11.01.03 Salinenverwaltung

Tektonikgruppe:

Salinenverwaltung

Verwaltungsgeschichte/biographische Angaben:

1311 wurde das Salzwesen von Königin Elisabeth, der Witwe von König Albrecht I., neu geordnet. Sie legte den Grundstein für die Entwicklung des landesfürstlichen Salzkammergutes. Dem seit 1338 bestehenden Hofschreiberamt in Hallstatt war ursprünglich die Oberaufsicht über das gesamte Hallstätter Salzwesen übertragen, während das im Jahr 1346 eingerichtete Bergmeisteramt für den eigentlichen Abbau des Salzes im Berg sowie für die Personalangelegenheiten verantwortlich war.

Kaiser Maximilian I., der die Wichtigkeit einer geregelten Betriebsführung im Salzwesen für das Staatswohl und die Erträge des Salzregals erkannte und den Salinen des Kammergutes seine besondere Aufmerksamkeit schenkte, beendete die Pachtvergabe der Salzwirtschaft führte diese in die landesfürstliche Verwaltung zurück.

Mit dem Salzabbau in Ischl wurde 1563 begonnen, 1571 konnte das erste Sudhaus in Betrieb genommen werden. Die Oberaufsicht über das Salzwesen am Standort Ischl hatte der Verwesamt Ischl (seit 1834 k. k. Salinenverwaltung Ischl). Dem Verweser stand wie in Hallstatt ein Bergmeister für Angelegenheiten des Abbaus im Berg zur Seite.

Mit der Verlegung der Soleleitung von Hallstatt nach Ebensee 1596 bis 1604 und dem darauffolgenden Bau des ersten Sudhauses begann die Geschichte des Salinenortes Ebensee. Die Aufsicht über das dortige Salzwesen unterstand dem Verwesamt Ebensee.

Das Hofschreiberamt in Hallstatt und die Verwesämter in Ischl und Ebensee waren die Vollzugsbehörden erster Instanz im Kammergut. Die unterschiedliche Bezeichnung ist historisch bedingt, ansonsten erfüllen sie die gleiche Funktion. 1834 kam es zu einer Neuordnung der Verwaltung im Kammergut. Die Verwesämter wurden in der Folge als "k. k. Salinenverwaltung" bezeichnet.

Form und Inhalt:

Bedingt durch die Sonderstellung des landesfürstlichen (Salz-)Kammergutes umfassen die Bestände nicht bloß die Belange des Salzwesens, sondern auch Vorgänge politischer, rechtlicher, kultureller und religiöser Natur.

Obwohl die Geschichte des oberösterreichischen Salzwesens bis in das hohe Mittelalter zurückreicht beginnen die Bestände, von einigen wenigen Urkunden abgesehen, erst mit dem 17. Jahrhundert. Die Überlieferung der Akten kann bis in das 18. Jahrhundert als dürftig bezeichnet werden, eine brauchbare Ergänzung bieten die von Beginn des 17. Jahrhunderts bis 1797 überlieferten Resolutionsbücher. Mit dem Jahr 1753 setzt dann der weitgehend geschlossene (Schriftgut-)Bestand bei den Salinenverwaltungen Ischl, Ebensee und Hallstatt ein, mit den jahrgangsweisen Repertorien und Verzeichnissen. Der Großteil der Bestände ist somit jüngeren Datums (etwa ab Mitte des 18. Jahrhunderts), wobei besonders die Resolutionsbücher, Indices und Protokolle sowie das umfangreiche Registraturschriftgut der Salinen- und Kammergutsverwaltung hervorzuheben sind.

Verzeichnungsgrundsatz: ISAD(G)

Reproduktionsbestimmungen:

Bestimmungen über die Anfertigung von Vervielfältigungen von Archivgut der Bestände, die dieser Tektonikgruppe zugeordnet sind, und zu deren Weiterverwertung sind auf Bestandsebene angeführt.

Zugangsbestimmungen:

Zugangsbestimmungen für Archivgut der Bestände, die dieser Tektonikgruppe zugeordnet sind, sind auf Bestandsebene angeführt.

Verzeichnungsstufe: Tektonikgruppe

11.01.03.01 - Verwesamt Ebensee

Vorwort:

Mit der Verlegung der Soleleitung von Hallstatt nach Ebensee 1596-1604 und dem Bau des ersten Sudhauses 1604-1697 begann die Geschichte des Salinenortes Ebensee. Die Aufsicht über das dortige Salzwesen unterstand dem Verwesamt Ebensee (ab 1834 k.k. Salinenverwaltung).

Name/Titel: Verwesamt Ebensee

Kurzbeschreibung:

Zum Bestellen der gewünschten Archivalien (laut pdf-Verzeichnis) klicken Sie auf "Liste der Verzeichnungseinheiten des Bestandes" und dann auf das Briefsymbol in der Bildmitte und "OK". Über die Briefsymbol-Registerkarte links oben und "E-Mail versenden" gelangen Sie in die auszufüllenden Felder für die Bestell-Mail, wo Sie im Feld "Anmerkungen/Terminvereinbarung" die gewünschten Archivalien sowie Ihren Terminwunsch bekannt geben.

Findhilfsmittel: [Verzeichnis Verwesamt Ebensee](#)

Verzeichnungsstufe: Bestand

11.01.03.01 - Salinenarchiv Ebensee

Name/Titel: Salinenarchiv Ebensee

Entstehungszeitraum: 1796 - 20. Jh.

Umfang: 299 Bände und 1124 Schachteln Akten

Provenienz: Saline Ebensee

Verwaltungsgeschichte/biographische Angaben:

Mit der Verlegung der Soleleitung von Hallstatt nach Ebensee in den Jahren 1596 bis 1604 sowie dem Bau des ersten Sudhauses von 1604 bis 1697 begann die Geschichte des Salinenortes Ebensee. Die Aufsicht über das dortige Salzwesen unterstand dem Verwesamt Ebensee (ab dem Jahr 1834 die k. k. Salinenverwaltung).

Bestandsgeschichte:

Die Einziehung der oberösterreichischen Salinenarchive durch das Oberösterreichische Landesarchiv erfolgte im Zeitraum von 1908 bis 1928.

Im Jahr 1935 konnte weiteres Schriftgut von der Salinenverwaltung übernommen werden (siehe Bestand Verwesamt Ebensee). Neben eine Reihe von Handschriften (Mannschaftsbücher, Visitationsprotokolle ...), die im Amtszimmer des Vorstands aufgestellt waren, handelt es sich um Schriftgutreste von aufgelösten Ämtern, die ihren Sitz in Ebensee hatten.

1981 kamen weitere Aktenbestände mit einem Entstehungszeitraum von 1796 bis 1939 hinzu, übergeben von der Generaldirektion der Österreichischen Salinen.

Das Salinenarchiv Ebensee wurde im Jahr 2006 neu geordnet. Dabei wurden die Faszikel aufgelöst und die Akten in Schachteln gegeben. Bei der Einschachtelung wurde ein Protokoll erstellt, das als Grundlage für ein neues Verzeichnis dient. Bei diesem Findbuch wurden neben der neuen Schachtelnummer eine Gegenüberstellung zu den älteren und neueren Faszikelnummern und zu den Handschriftennummern für die Index- und Protokollbücher erstellt. Die Benutzer können daher zu den Akten auch die jeweiligen Indices und Protokolle mitbestellen und haben dadurch eine entsprechende Inhaltsangabe zu den Akten.

Eingrenzung und Inhalt:

Dieser Bestand umfasste ursprünglich insgesamt 1030 Faszikel mit Akten des Verwesamtes Ebensee (bzw. ab 1834 der Salinenverwaltung Ebensee) aus den Jahren 1796 bis 1939.

Registraturschema für die Aktenablage von 1796-1807: Lit. A Bergwesen; Lit. B Salz-Sudwesen; Lit. C Waldwesen; Lit. D Transport; Lit. E Salz-Verschleiß; Lit. F Pension - Jubilation - Arztlohn; Lit. G Ökonomiewesen; Lit. J Polizeiwesen (Verschiedenes); Lit. L Domänenwesen; Lit. M Ordinanicum; Lit. - Verordnungen

Registraturschema für die Aktenablage von 1808-1835: Nr. I Sudwesen; Nr. II Waldwesen; Nr. III Transport; Nr. IV Bauwesen; Nr. V Sanitätswesen; Nr. VI Öconomicum; Nr. VII Politica; Nr. VIII Kaufwesen; Nr. IX Extra Ordinaria

Registraturschema für die Aktenablage von 1836-1844: beinhaltet Nr. I - XXIX (ohne Aufschlüsselung)

Registraturschema für die Aktenablage ab 1845: lediglich fortschreitender Aktenzahl

Außerdem sind die Indices und Protokollbücher desselben Zeitraums vorhanden.

Kurzbeschreibung:

Dieser Bestand umfasste ursprünglich insgesamt 1030 Faszikel mit Akten des Verwesamtes Ebensee (bzw. ab 1834 der Salinenverwaltung Ebensee) aus den Jahren 1796 bis 1939. Außerdem sind die Indices und Protokollbücher desselben Zeitraums vorhanden.

Ordnung und Klassifikation: Unterteilung in zwei gattungsspezifische Serien (Amtsbücher und Akten).

Zugangsbestimmungen: Benutzung grundsätzlich ohne Einschränkung möglich.

Benutzungsmodalitäten: Aufgrund der Lagerung in einem Außendepot ist bei diesem Bestand mit einer längeren Bearbeitungs- bzw. Aushebezeit zu rechnen.

Reproduktionsbestimmungen: Anfertigung von Vervielfältigungen nach Maßgabe der Benutzungsordnung möglich.

Findhilfsmittel:

- (Alt-)Verzeichnis: Salinenarchive Hallstatt, Ischl, Ebensee, J 2
- (Alt-)Verzeichnis: Nachträge zu den Salinenarchiven, J 2aa

Aufbewahrungsort der Originale: Außendepot Schloss Hartheim

Lagerung: Freie Aufstellung der Handschriften sowie Unterbringung des losen Schriftgutes in Aktenschachteln.

Literaturhinweis:

- 32. Jahresbericht des Oberösterreichischen Landesarchivs (1928)
- 39. Jahresbericht des Oberösterreichischen Landesarchivs (1935)
- 85. Jahresbericht des Oberösterreichischen Landesarchivs (1981)

Verzeichnungsgrundsatz: ISAD(G)

Verzeichnungsstufe: Bestand

11.01.03.02.01 - Indices und Protokolle

Name/Titel: Indices und Protokolle

Von: 1796 **Bis:** 1939

Entstehungszeitraum: 1796 - 1939

Umfang: 299 Bände

Zitierweise (Beispiel): OÖLA, Salinenarchiv Ebensee, Indices und Protokolle, Signatur 161: Protokoll 1802-1803, Prot.-Nr. 16, prä. 3. Juni 1803

Lagerung: Freie Aufstellung

Verzeichnungsstufe: Serie

11.01.03.02.02 - Akten

Name/Titel: Akten

Von: 1796 **Bis:** 1939

Entstehungszeitraum: 1796 - 1939

Umfang: 1124 Schachteln Akten

Zitierweise (Beispiel): OÖLA, Salinenarchiv Ebensee, Akten, Signatur [61]: Lit. J - Polizeiwesen, Verschiedenes, Zl. 33, präs. 4. Mai 1804

Lagerung: Als Faszikel und Konvolute in Umschlägen und Aktenkartons eingeschachtelt.

Verzeichnungsstufe: Serie

11.01.03.03 - Bergmeisterschaftsarchiv Hallstatt

Vorwort:

Dem seit 1338 bestehenden Hofschreiberamt in Hallstatt war ursprünglich die Oberaufsicht über das gesamte Hallstätter Salzwesen übertragen, während das im Jahr 1346 eingerichtete Bergmeisteramt für den eigentlichen Abbau des Salzes im Berg sowie für die Personalangelegenheiten verantwortlich war.

Die ältesten Archivalien stammen aus dem 14. Jahrhundert, der Großteil der vorhandenen Akten und Handschriften (vor allem Schienrisse) aber stammt aus dem 18. und frühen 19. Jahrhundert.

20 Urkunden des Bergmeisteramtes befinden sich im Bestand "Kleinere Urkundenbestände".

Literatur: Zibermayr, Landesarchiv 171 ff.; Carl Schraml, Das Oberösterreichische Salinenwesen vom Beginne des 16. bis zur Mitte des 18. Jahrhunderts (Studien zur Geschichte des österreichischen Salinenwesens 1, Wien 1932) X ff.; Hoffmann, Quellen 131 ff.

Name/Titel: Bergmeisterschaftsarchiv Hallstatt

Entstehungszeitraum: 14.-19. Jahrhundert

Umfang: 52 Schachteln, 26 Handschriften

Kurzbeschreibung:

Zum Bestellen der gewünschten Archivalien (laut pdf-Verzeichnis) klicken Sie auf "Liste der Verzeichnungseinheiten des Bestandes" und dann auf das Briefsymbol in der Bildmitte und "OK". Über die Briefsymbol-Registerkarte links oben und "E-Mail versenden" gelangen Sie in die auszufüllenden Felder für die Bestell-Mail, wo Sie im Feld "Anmerkungen/Terminvereinbarung" die gewünschten Archivalien sowie Ihren Terminwunsch bekannt geben.

Findhilfsmittel:

[Verzeichnis Bergmeisterschaftsarchiv Hallstatt](#)

Verzeichnungsstufe: Bestand

11.01.03.04 - Hofschreiberamt Hallstatt

Vorwort:

Das Hofschreiberamt in Hallstatt und die Verwesämter in Ischl und Ebensee waren die Vollzugsbehörden erster Instanz im Kammergut und zuständig für die allgemeine Salzverwaltung, die Wirtschaftsverwaltung, die politische Verwaltung und die niedere Gerichtsbarkeit. Die unterschiedliche Bezeichnung ist historisch bedingt, ansonsten erfüllen sie die gleiche Funktion. Ab dem späten 18. Jahrhundert wird auch das Hofschreiberamt gelegentlich als Verwesamt Hallstatt bezeichnet. 1834 kam es zu einer Neuordnung der Verwaltung im Kammergut. Die Verwesämter wurden in der Folge als "k.k. Salinenverwaltung" bezeichnet.

Dem seit 1338 bestehenden Hofschreiberamt war ursprünglich die Oberaufsicht über das gesamte Hallstätter Salzwesen übertragen, während das im Jahr 1346 eingerichtete Bergmeisteramt Hallstatt für den eigentlichen Abbau des Salzes im Berg sowie für die Personalangelegenheiten verantwortlich war.

Der Bestand umfasst vor allem Handschriften - Resolutionsbücher, Verordnungsbücher, Correspondenzbücher etc. - aus dem 18. Jahrhundert, eine Landgerichtsordnung von 1607 sowie einige Handschriften aus dem beginnenden 19. Jahrhundert ergänzen den Bestand.

Literatur: Zibermayr, Landesarchiv 171 ff.; Carl Schraml, Das Oberösterreichische Salinenwesen vom Beginne des 16. bis zur Mitte des 18. Jahrhunderts (Studien zur Geschichte des österreichischen Salinenwesens 1, Wien 1932) X ff.; Hoffmann, Quellen 131 ff.

Name/Titel: Hofschreiberamt Hallstatt

Entstehungszeitraum: 17.-19. Jahrhundert

Umfang: 132 Handschriften

Kurzbeschreibung:

Zum Bestellen der gewünschten Archivalien (laut pdf-Verzeichnis) klicken Sie auf "Liste der Verzeichnungseinheiten des Bestandes" und dann auf das Briefsymbol in der Bildmitte und "OK". Über die Briefsymbol-Registerkarte links oben und "E-Mail versenden" gelangen Sie in die auszufüllenden Felder für die Bestell-Mail, wo Sie im Feld "Anmerkungen/Terminvereinbarung" die gewünschten Archivalien sowie Ihren Terminwunsch bekannt geben.

Findhilfsmittel: [Verzeichnis Hofschreiberamt Hallstatt](#)

Verzeichnungsstufe: Bestand

11.01.03.05 - Salzamt Hallstatt

Vorwort:

Diese Archivalien wurden in den Jahren 1946/47 dem Oö. Landesarchiv übergeben und unter dem Namen "Salzamt Hallstatt" zu einem Bestand vereinigt. Der alte Name "Salzamt Hallstatt" ist etwas irreführend. Tatsächlich handelt es sich um Akten und Handschriften des Hofschreiberamtes Hallstatt (seit 1834 "Salinenverwaltung Hallstatt").

Die Akten (329 Schachteln) umfassten ursprünglich den Zeitraum von 1796 bis 1850, dem Zeitpunkt der Auflösung des Salzamtes und der Verwesämter bzw. Salinenverwaltungen als Träger des Herrschaftswesens im Salzkammergut. Die Handschriften schließen an den Bestand "Hofschreiberamt Hallstatt" an und enthielten ursprünglich die Protokolle und Indices von ca. 1795/96 bis etwa 1850 bzw. die Kassajournale und Schuldbücher ab 1768 bis 1850.

Später kamen noch zwei Nachträge mit den Indices und Einreichungsprotokollen der Jahre 1850 bis 1923 hinzu. 2006 wurden auch die dazu gehörenden Akten aus dem Bestand "Salinenarchiv Hallstatt" neu eingeschachtelt und dem Bestand Salzamt Hallstatt angereiht. (Sch. 330 - 687).

Bei diesem Bestand handelt es sich in der Hauptsache um Angelegenheiten des Rechnungswesens (Kassajournale, Rechnungen) sowie um Agenden des Bergwesens (Transporte, Bauwesen).

Die Schachteln 330 bis 687 wurden neu verzeichnet, siehe Verzeichnis Akten-Nachträge.

Dieser Bestand ist in einem Außendepot des Landesarchivs untergebracht und nur eingeschränkt benutzbar. Sie können unter landesarchiv@ooe.gv.at schriftlich um Einsichtsgenehmigung ansuchen.

Literatur: Zibermayr, Landesarchiv 171 ff.; Carl Schraml, Das Oberösterreichische Salinenwesen vom Beginne des 16. bis zur Mitte des 18. Jahrhunderts (Studien zur Geschichte des österreichischen Salinenwesens 1, Wien 1932) X ff.; Hoffmann, Quellen 131 ff.

Name/Titel: Salzamt Hallstatt

Entstehungszeitraum: 18.-20. Jahrhundert

Umfang: 687 Schachteln, 539 Handschriften

Verzeichnungsstufe: Bestand

11.01.03.06 - Verwesamt Ischl

Vorwort:

Das Hofschreiberamt in Hallstatt und die Verwesämter in Ischl und Ebensee waren die Vollzugsbehörden erster Instanz im Kammergut und zuständig für die allgemeine Salzverwaltung, die Wirtschaftsverwaltung, die politische Verwaltung und die niedere Gerichtsbarkeit. Die unterschiedliche Bezeichnung ist historisch bedingt, ansonsten erfüllen sie die gleiche Funktion. 1834 kam es zu einer Neuordnung der Verwaltung im Kammergut. Die Verwesämter wurden in der Folge als "k.k. Salinenverwaltung" bezeichnet. Der Bestand umfasst die Handschriften des Verwesamtes von Mitte des 18. Jahrhunderts bis etwa 1796.

Dieser Bestand ist in einem Außendepot des Landesarchivs untergebracht und nur eingeschränkt benutzbar. Sie können unter landesarchiv@ooe.gv.at schriftlich um Einsichtsgenehmigung ansuchen.

Literatur: Zibermayr, Landesarchiv 171 ff.; Carl Schraml, Das Oberösterreichische Salinenwesen vom Beginne des 16. bis zur Mitte des 18. Jahrhunderts (Studien zur Geschichte des österreichischen Salinenwesens 1, Wien 1932) X ff.; Hoffmann, Quellen 131 ff.

Name/Titel: Verwesamt Ischl

Entstehungszeitraum: 18. Jahrhundert

Umfang: 157 Handschriften

Kurzbeschreibung:

Zum Bestellen der gewünschten Archivalien (laut pdf-Verzeichnis) klicken Sie auf "Liste der Verzeichnungseinheiten des Bestandes" und dann auf das Briefsymbol in der Bildmitte und "OK". Über die Briefsymbol-Registerkarte links oben und "E-Mail versenden" gelangen Sie in die auszufüllenden Felder für die Bestell-Mail, wo Sie im Feld "Anmerkungen/Terminvereinbarung" die gewünschten Archivalien sowie Ihren Terminwunsch bekannt geben.

Findhilfsmittel: [Verzeichnis Verwesamt Ischl](#)

Verzeichnungsstufe: Bestand

11.01.03.07 - Salzamt Ischl

Name/Titel: Salzamt Ischl

Von: 1592 **Bis:** 1923

Entstehungszeitraum: 1592 - 1923

Umfang: 573 Schachteln Akten und 319 Bände

Provenienz: Saline Bad Ischl

Verwaltungsgeschichte/biographische Angaben:

Mit dem Salzabbau in Ischl wurde 1563 begonnen, 1571 konnte das erste Sudhaus in Betrieb genommen werden. Das Hofschreiberamt in Hallstatt und die Verwesämter bzw. Salzämter in Ischl und Ebensee waren die Vollzugsbehörden erster Instanz im Kammergut und zuständig für die allgemeine Salzverwaltung, die Wirtschaftsverwaltung, die politische Verwaltung und die niedere Gerichtsbarkeit. Die unterschiedliche Bezeichnung ist historisch bedingt, ansonsten erfüllen sie die gleiche Funktion.

Bestandsgeschichte:

Das Archiv des Salzamtes Ischl beinhaltet ebenso wie dasjenige von Hallstatt Materialien zur Geschichte des dortigen Salzabbaues und des Verwesamtes Ischl (seit 1834 als k.k. Salinenverwaltung Ischl bezeichnet) aus der Endphase der Kammergutsverwaltung sowie die Neuere Registratur bis 1899 und die Gruppe der Varia bis 1921. Der alte Name "Salzamt Ischl" ist etwas irreführend, da es sich um Akten und Amtsbücher des Verwesamtes bzw. der Salinenverwaltung handelt.

Das Salzamtarchiv Ischl wurde in der Zeit vom 25. April bis 7. August 1969 geordnet, verzeichnet und in Schachteln, soweit es sich um Akten handelt, aufgestellt.

Eingrenzung und Inhalt:

Die Mehrzahl der Amtsbücher besteht aus Indices (Exhibitenprotokolle aus 1796 bis 1899, Repertorien aus 1796 bis 1899), einer Normaliensammlung (1800 bis 1919), einer Sammlung der Hofkammer-Resolutionen (1822), ferner aus Kassen- und Rechnungsbücher.

Amtsbücher, die das Personalwesen betreffen (Mannschaftsbücher für das Waldwesen von 1829 bis 1830), den Lohnstatus von 1848 sowie Protokolle über Sozialleistungen (1803 bis 1908). Bemerkenswert sind die Bände über das Sanitätswesen (1839 bis 1866), die Einblicke in das Sozialgefüge und die wirtschaftliche Lage der Salinenbediensteten gewähren.

Bei den Akten sind die Personalakten ab 1797 beachtenswert.

Ordnung und Klassifikation:

Der Bestand gliedert sich in Amtsbücher und Akten.

Die Akten wurden im Rahmen von Teilerien in vier Gruppen gegliedert: Alte Registratur, Neue Registratur, Varia und Nachtrag.

Zugangsbestimmungen: Benutzung grundsätzlich ohne Einschränkung möglich.

Benutzungsmodalitäten: Aufgrund der Lagerung in einem Außendepot ist bei diesem Bestand mit einer längeren Bearbeitungs- bzw. Ausbeizeit zu rechnen.

Reproduktionsbestimmungen: Anfertigung von Vervielfältigungen nach Maßgabe der Benutzungsordnung möglich.

Findhilfsmittel: - (Alt-)Verzeichnis: Salzamtarchiv Ischl, J 2b

Lagerung: Freie Aufstellung der Handschriften sowie Unterbringung des losen Schriftgutes in Aktenschachteln.

Literaturhinweis: - 73. Jahresbericht des Oberösterreichischen Landesarchivs (1969)

Verzeichnungsgrundsatz: ISAD(G)

Verzeichnungsstufe: Bestand

11.02 Bergbauarchive

Verwaltungsgeschichte/biographische Angaben:

Neben dem Salzbergbau, dessen schriftliche Überlieferung sich in den Salinen- und Forstarchiven erhalten hat, wurde in Oberösterreich ab Ende des 18. Jh. neben Alaun und Graphit vor allem Braunkohle abgebaut, ab Mitte des 19. Jh. auch Gold, Eisen und Mangan.

Der Kohlebergbau lässt sich landesweit durch Kohlevorkommen nachweisen, etwa im Gallneukirchner Becken (Obenberg, Langenstein, Wolfing, Mauthausen) sowie in den Fund- und Schürfgeländen Aschach-Haizing-Hartkirchen, Ottensheim-Freudenstein-Walding-Mursberg und Pechgraben im Ennstal. Während die eben genannten kleineren Untertagebau-Gewinnungen im 19. und Anfang des 20. Jh. zumeist nur von lokaler Bedeutung waren, erlangte der Bergbau im Hausruck (Kohlerevier Ampflwang-Thomasroith-Holzleithen-Kohlgrube-Wolfsegg) für annähernd zwei Jahrhunderte und im Innviertel (Salzach-Kohlerevier Wildshut-Trimmelkam-Radegund) für knapp 50 Jahre überregionale Bedeutung.

Form und Inhalt:

Die Bestände enthalten unzählige Grubenkarten, Pläne zu Betriebs- bzw. Personalbauten, Akten, Fotos sowie technische Beschreibungen, Unfallprotokolle, Bohrprotokolle, Wasserakten, Belegschaftsbücher und tausende Personalakten. Diese Unterlagen bieten neben dem Blick in Bergbauunternehmungen und -vorhaben auch spezielle Einblicke in die gewachsene Struktur der Region(en).

Verzeichnungsgrundsatz: ISAD(G)

Reproduktionsbestimmungen:

Bestimmungen über die Anfertigung von Vervielfältigungen von Archivgut der Bestände, die dieser Tektonikgruppe zugeordnet sind, und zu deren Weiterverwertung sind auf Bestandsebene angeführt.

Zugangsbestimmungen:

Zugangsbestimmungen für Archivgut der Bestände, die dieser Tektonikgruppe zugeordnet sind, sind auf Bestandsebene angeführt.

Verzeichnungsstufe: Tektonikgruppe

11.02.01 Bergbaukuratorium

Vorwort:

Die Akten und Handschriften des Bergbaukuratoriums betreffen die bergbaulichen Interessen des Landes Oberösterreich in den Jahren 1919 bis 1931, und zwar sowohl den Kohlenbergbau als auch Heilquellen bzw. das Kurwesen. (Die Archivalien über den Salzbergbau befinden sich in gesonderten Beständen.)

In vertraulicher Sitzung beschloss der oberösterreichische Landtag am 26. September 1919: "Mit Rücksicht auf die geradezu trostlose Lage hinsichtlich der Kohlenversorgung ... wird der Landesrat ermächtigt, abbaufähige und preiswerte Freischürfe in Oberösterreich zu erwerben und wegen sofortiger Inangriffnahme des Abbaues das Erforderliche zu veranlassen...". Anstelle einer geplanten "Landes-Kohlen-Bergbau-Gesellschaft" wurde 1920 ein "Bergbau-Kuratorium" gebildet, das die Aktivitäten leitete und koordinierte, bis es 1923 nach Einstellung bzw. Vonselbstständigkeit der einzelnen Betriebe wieder aufgelöst wurde. Die zahlreichen Aktivitäten zur Erschließung und Förderung von Rohstoff- (Kohle und Erdöl) und Heilquellen in Oberösterreich wurden in den folgenden Jahren (bis 1931) von Bergrat Dr. Haider im Auftrag des Landesrates geleitet.

Der Bestand wurde 1938 dem Oö. Landesarchiv übergeben und 1965 geordnet. Weiteres einschlägiges Material befindet sich bei den Akten des Landesausschusses unter der Signatur G 10/5 417.

Name/Titel: Bergbaukuratorium

Entstehungszeitraum: 20. Jahrhundert

Umfang: 34 Schachteln, 22 Handschriften

Kurzbeschreibung:

Zum Bestellen der gewünschten Archivalien (laut pdf-Verzeichnis) klicken Sie auf "Liste der Verzeichnungseinheiten des Bestandes" und dann auf das Briefsymbol in der Bildmitte und "OK". Über die Briefsymbol-Registerkarte links oben und "E-Mail versenden" gelangen Sie in die auszufüllenden Felder für die Bestell-Mail, wo Sie im Feld "Anmerkungen/Terminvereinbarung" die gewünschten Archivalien sowie Ihren Terminwunsch bekannt geben.

Findhilfsmittel: [Verzeichnis Bergbaukuratorium](#)

Verzeichnungsstufe: Bestand

10.02.02 Wolfsegg Traunthaler Kohlenwerks-AG (WTK)**Vorwort:**

Die Unterlagen der Wolfsegg-Traunthaler-Kohlenwerks GesmbH. (WTK) Direktion Thomasroith wurden 1991/92 von Herrn Dr. Karl Starke grob geordnet und verzeichnet. Nach der Verlegung des Direktionssitzes nach Ampflwang im Juni 1992 wurden die Unterlagen am Obertagsgelände Ampflwang gelagert.

Der Bestand WTK-Direktion Thomasroith (laut Übersichtsverzeichnis Dr. Karl Starke) gliedert sich in:

A Akten, Nr. 1 bis 2094 = 441 Schachteln, 20 Archivboxen, 1019 Ordner, 50 Bündel, 34 Mappen und 1 Kiste
B Bücher, Nr. 1 bis 268
BR gebundene Zeitschriften, Nr. 1 bis 26
BZ lose Zeitschriften, Prospekte usw., Nr. 1 bis 375 = 191 Schachteln, 7 Ordner, 1 Mappe
H Handschriftenbände, Nr. 1 bis 126
K Karten und Pläne
KL Karten und Pläne in losen Schrankladen, Nr. 1 bis 19 = 19 Schrankladen
KM Karten und Pläne in Mappen, Nr. 1 bis 107 = 72 Mappen
KR Karten und Pläne in Rollen, Nr. 1 bis 56 = 56 Rollen
KS Karten und Pläne in Schachteln, 2 Schachteln
KW Wandkarten und Pläne auf Glas aufgezogen, 12 aufgezeichnete Karten

Mit der Übernahme des WTK-Archivs Direktion Thomasroith zwischen dem 15. und 19. Mai 1995 durch das Oberösterreichische Landesarchiv wurden auch gleichzeitig Bestände des WTK-Archivs Direktion Ampflwang gesichtet und mitübernommen. Bei der Übernahme konnten die Unterlagen mangels Übersicht nicht auf Vollständigkeit geprüft werden. Bestimmte Unterlagen wie die Gruppe BZ wurden vom Oberösterreichischen Landesarchiv nicht übernommen. Die Unterlagen über den Gebäudekataster mit den Revieren Thomasroith, Kohlgrube, West- und Ostrevier sowie Grundtausch von 1978-1987 wurden nicht ausgehändigt und verblieben bei der WTK. Die Personalakten über die Fremd- und Zwangsarbeiter wurden ebenfalls nicht ausgehändigt und verblieben beim Betrieb. Vier große Schachteln (Bananenschachteln) mit Fotos wurden gleichfalls nicht übergeben.

Der Bestand des WTK-Archivs Direktion Ampflwang umfasst 117 Schachteln und beinhaltet u. a. Korrespondenz, Ehrungen, Aufsichtsratsprotokolle, Besprechungsprotokolle des Vorstandes, der Betriebs- und Abteilungsleiter, Geschäfts- und Prüfungsberichte, Bilanzen, Statistiken, Unfallanzeigen, Werkwohnungen, Grubenrettung etc. von ca. 1940-1994.

Nach der Stilllegung des Betriebes hatte die WTK ihren Direktionssitz in Linz, Walterstr. 22. Von dort wurden am 3. November 1995 ca. 8 Laufmeter u. a. Protokolle des Aufsichtsrates, des Vorstandes sowie der Betriebs- und Abteilungsleiter von 1948-1983, Geschäftsberichte der 1930er bis 1970er Jahre, Jahrespläne von 1949-1960, Vertragsabschlüsse von 1956-1986 und diverse Personalakten leitender Angestellter übernommen.

Dieser Bestand ist im Außendepot des Landesarchivs in Ampflwang untergebracht und nur eingeschränkt benutzbar. Anfragen zu Einsichtsmöglichkeiten und Terminvereinbarungen an: Mag. Hannes Koch, info@bergbauarchiv.at

Name/Titel: Wolfsegg-Traunthaler Kohlenwerks AG (WTK)

Entstehungszeitraum: 19.-20. Jahrhundert

Umfang: 751 Schachteln, 126 Handschriften, 105 Mappen, Kis

Verzeichnungsstufe: Bestand

10.02.02 Salzach-Kohlenbergbau-Gesellschaft m.b.H (SAKOG)

Von: 1914 **Bis:** 2001

Entstehungszeitraum: 1914 - 2001

Umfang: 310 Schachteln Akten und 2 Mappen Pläne

Provenienz: Salzach-Kohlenbergbau-Gesellschaft m.b.H, Bergbaugesellschaft in Trimmelkam (politische Ortsgemeinde St. Pantaleon)

Verwaltungsgeschichte/biographische Angaben:

Im November 1947 wurde die SAKOG (Salzach-Kohlen-Bergbau-Ges.m.b.H.) mit Sitz in Trimmelkam, Ortsgemeinde St. Pantaleon, gegründet, wo sich zugleich das Hauptabbaugebiet der Braunkohle und die Werksanlage befanden. Die Gründung erfolgte mit Beteiligung des Bundes, der Länder Oberösterreich und Salzburg sowie mit dem Gmundner Verkehrs- und Energieunternehmen Stern und Hafferl, der Spatenstich für die Anlage erfolgte im Mai 1948. 1951 wurde aus Transport- und Erschließungsgründen die Bahnstrecke von Bürmoos nach Trimmelkam in Betrieb genommen. Die Kohlenförderung begann ein Jahr später. Ein Teil der jährlich geförderten Braunkohle (im Oktober 1982 konnte mit 4.685 Tonnen Kohle die Tageshöchstförderung erreicht werden) wurde in den benachbarten Wärmekraftwerken Riedersbach I (errichtet 1967/69) und Riedersbach II (errichtet 1981/86) verfeuert. Ende der 1980er Jahre fielen die Kohlenpreise am Weltmarkt signifikant und brachten den Betrieb in wirtschaftliche Schwierigkeiten. Ein Wassereinbruch im Stollensystem 1989 verstärkte die angespannte Situation zusätzlich. Zwei Jahre später fasste man letztlich den Schließungsbeschluss des Bergbetriebes. Die letzte Kohlenförderung erfolgte im Dezember 1993. Nach der Stilllegung des Abbaues wurden einige Bedienstete mit der Liquidierung der Bergwerksgesellschaft beauftragt. 1993/94 erwarb die Gemeinde St. Pantaleon die Werksanlage bzw. die Betriebsgebäude und ließ die Schachtanlage schleifen.

Bestandsgeschichte:

Infolge der Erwerbung der Werksanlage 1993/94 durch die Ortsgemeinde Sankt Pantaleon mussten sämtliche Büros im Betriebsleitungsgebäude geräumt werden mussten. Die dort untergebrachten Geschäftsstücke wurden als Altpapier entsorgt. Anfang Oktober 1996 sichteten die Archivbediensteten Willibald Mayrhofer, Engelbert Lasinger und Othmar Reichenberger die noch vorhandenen Bestände am Dachboden des Betriebsleitungsgebäudes. Die zur Übernahme geeigneten Archivalien wurden an Ort und Stelle geordnet, verzeichnet und in Faszikel zusammengefasst. Nach der Einschachtelung umfasste der Bestand 132 Aktenschachteln sowie einige Pläne und reichte von 1947 bis fallweise 1994.

Am 7. August 2000 wurden teilweise zurückgehaltene Archivalien, die für ein geplantes Museum vorgesehen waren, in das Oberösterreichische Landesarchiv übernommen. Bestimmte Unterlagen, die bei der Besichtigung am 24. Juli 2000 noch vorhanden waren, konnten bei der Übernahme nicht mehr gefunden werden. Am 21. Oktober 2000 übergab der Liquidator der Bergwerksgesellschaft die letzten Archivalien im ehemaligen Außendepot Schillerstrasse. Zur befristeten Aufbewahrung bzw. Zuführung zur Vernichtung nach Ablauf der gesetzlichen siebenjährigen Frist wurden bestimmte Buchhaltungsunterlagen wie Abschlüsse, Kontoblätter, Kontostellen- und Konten, Lieferscheine, sowie Finanzsamtsakten und Belege von 1994 bis 2000 übernommen.

Die Ordnung und elektronische Erfassung der im Jahr 2000 übernommenen Archivalien erfolgte im Juli 2002. Der Nachtragbestand beinhaltet den Zeitraum von 1947 bis 2001 und umfasst die Schachtelnummern 133 bis 310 sowie die Mappennummern 1 und 2. Gleichzeitig wurde auch der bereits 1996 vorhandene (Alt-)Bestand elektronisch erschlossen.

Eingrenzung und Inhalt:

Von den ca. 5.500 Personalakten der Arbeiter, die von der Versicherungsanstalt des österreichischen Bergbaues nicht benötigt werden, wurden ca. 800 Akten der Jahre 1949 bis 1951, 1956/57 und 1970/71 als Musterakten übernommen. Die übrigen Personalakten wurden vor Ort vom SAKOG-Personal vernichtet. Das Auswahlverfahren für die Musterakten richtete sich nach folgenden Gesichtspunkten respektive markanten Ereignissen:

Zu Betriebsbeginn 1949 wurde das Personal aus ehemaligen Bergbaugebieten der Steiermark und auch aus Ungarn, die ihre Gruben schließen mussten, geholt. Ab der Ungarnkrise 1956 wurden verstärkt ungarische Bergleute aufgenommen. Ende der 1960er Jahre war der Höchststand des Personals mit knapp 1200 Arbeitskräften erreicht. Anfangs der 1970er Jahre herrschte durch den wirtschaftlichen Aufschwung starker Personalmangel. Dies veranlasste die Geschäftsführung Kontakte in Jugoslawien zu knüpfen um Gastarbeiter im Ausmaß von ca. 110 Personen ins Land zu holen. Die Ausbildung erfolgte dann innerbetrieblich. Um 1972 galt der Arbeitskräftemangel als behoben.

Weitere inhaltliche Schwerpunkte betreffen sowohl technische als auch Verwaltungsangelegenheiten (Schriftverkehr mit Ämtern und Behörden, Betriebsleitung, Berichte und Statistiken, Projektunterlagen ...).

Ordnung und Klassifikation:

Der Bestand ist hinsichtlich der vorhandenen Archivaliengattungen in drei Serien unterteilt: Akten; Druckwerke und Literatur sowie separat vorhandene Fotos und Pläne.

11.02.03.01 - Akten

Name/Titel: Akten

Von: 1947 **Bis:** 2001

Entstehungszeitraum: 1947 - 2001

Umfang: 293 Schachteln Akten

Zugangsbestimmungen:

Das Schriftgut der Systematikgruppe Personal (Signaturen [25/1] bis [188/1]) sowie die Signaturen [80/4], [199/4], [199/5], [200/1], [200/2], [200/3] und [200/4] sind aufgrund rechtlicher Bestimmungen für die allgemeine Benützung gesperrt.

Verzeichnungsstufe: Teilbestand

11.02.03.02 - Druckwerke und Literatur

Name/Titel: Druckwerke und Literatur

Von: 1914 **Bis:** 1973

Entstehungszeitraum: 1914 - 1973

Umfang: 17 Schachteln Druckwerke und Literatur

Verzeichnungsstufe: Teilbestand

11.02.03.03 - Fotos (separat)

Name/Titel: Fotos (separat)

Entstehungszeitraum: zweite Hälfte 20. Jh.

Umfang: 1 Schachtel Fotos und Negative

Verzeichnungsstufe: Teilbestand

11.02.03.04 - Pläne (separat)

Name/Titel: Pläne (separat)

Von: 1959 **Bis:** 1994

Entstehungszeitraum: 1959 - 1994

Umfang: 2 Mappen Pläne

Verzeichnungsstufe: Serie

Quelle: Oberösterreichisches Landesarchiv