

# GEOLOGISCHE KARTE DER REPUBLIK ÖSTERREICH 1 : 50.000

Herausgegeben von der Geologischen Bundesanstalt, Wien 1979

## 162 KÖFLACH

Bearbeitet von L. P. BECKER

6705

- Quartär**
- 1 Talalluvionen
  - 2 Bergwerkshalde, flächenhafte Deponie/ großteils verfallener Tagbau
  - 3 Schwemmkegel
  - 4 Eiszeitliche oder rezente Schuttmasse
  - 5 Späteszeitliche Terrasse (Nachwürm)
  - 6 Niederterrassen-Schotter (Würm)
  - 7 Hochterrassen-Schotter (Riß)
  - 8 Sandiger Schotter, stark verwittert (Villa franca bei Glein)

- Tertiär (Karpaten bis Unterbadenien)**
- Knittelfelder Becken**
- 9 Blockschotter, Blockschutt mit Sandlagen, Tuffit-Bentonit-Einschaltung
  - 10 Sandstein und sandig-tonige Schichten, Tuffeinschaltung
  - 11 Schotter mit Sandsteinlagen (Liegend-Konglomerat)

- Köflacher Becken**
- 12 Schotter (? Pliozän)
  - 13 Grobschotter mit Sand und Lehm
  - 14 Sandige Tone und Feinsande mit Braunkohleflözen (Kohlenführende Südwasserfolge)
  - 15 Hangschuttbrezie mit Roterde („Eggenberger Brezie“)

- Mesozoikum**
- Gosau von Kainach (Obersanton bis Untercoman)**
- 16 Grau-braune Sandsteine und Siltschiefer (Hauptbecken-Folge)
  - 17 Konglomerat und Geröllschiefer, polymikt/kalkig
  - 18 Kalkbrekzien und Kalkkonglomerate
  - 19 Dunkle, bituminöse Mergel, Mergelkalke und kalkige Sandsteine (Bitumenmergel-Folge)
  - 20 Rote, polymikte Konglomerate mit Sandsteinlagen, basal kalkig (Basiskonglomerat-Folge)
  - 21 Brekziös aufgearbeitetes Grundgebirge

- „Raasberg-Folge“ (? Trias)**
- 22 Dolomit, Sandstein, Quarzit, sandiger Kalk

- Paläozoikum (Unter- bis Mitteldevon)**
- 23 Schäckelkalk
  - 24 Dunkler Kalk, Kalkschiefer, z. T. dolomitisch, mit Tonschieferlagen (? „Strioporenkalk“)
  - 25 Kalkphyllit, Tonschiefer; untergeordnet Kalklagen und Grünschiefer
  - 26 Dolomit-Sandstein-Folge
  - 27 Tonschiefer, Grünschiefer mit Diabaseinschaltungen (Silur/Devon)

- Kristallin der Koralpe**
- Pegmatoider Gneis-Serie („Teigitz- und Gradenerserie“)**
- 28 Staurolithgneis, -glimmerschiefer mit dunklen Quarzitlagen
  - 29 Pegmatoider Gneis, linsig-lagig („Hirscheeggneis“)
  - 30 Pegmatoider Gneis, augig („Bundscheckgneis“)
  - 31 Pegmatoider Gneis mit „Plattengneisstruktur“ („Plattengneis“)
  - 32 Glimmerreicher pegmatoider Gneis bis pegmatoider Glimmerschiefer
  - 33 Pegmatit, -gneis
  - 34 Marmor, z. T. dolomitisch
  - 35 Amphibolit
  - 36 Kalksilikatgestein
  - 37 Quarzit, Glimmerquarzit

- Kristallin der Stub- und Gleinalpe**
- Marmor-Komplex („Almhauserie“)**
- 38 Marmor im allgemeinen
  - 39 Quarzitischer Gneis (= Diathen und Granat)
  - 40 Quarzitischer Glimmerschiefer
  - 41 Staurolith-Granat-Glimmerschiefer
  - 42 Pegmatit, -gneis

- Glimmerschieferkomplex („Rappoltserie“)**
- 43 Zweiglimmerschiefer, -gneis („Rappoltglimmerschiefer“)
  - 44 Diathen-Granat-Glimmerschiefer (= Staurolith)
  - 45 Heller Quarzit

- Amphibolitkomplex („Speiserie“)**
- 46 Granat-Muskovitschiefer
  - 47 Diathen-Staurolith-Granatglimmerschiefer
  - 48 Silikatmarmor
  - 49 Gemeiner Amphibolit, granatführender Amphibolit (einschließlich Hornblendegneis und Hornblendeepidotschiefer)
  - 50 Feingebänderter Amphibolit
  - 51 Serpentin
  - 52 Aktinolithschiefer
  - 53 Chlorit-Muskovitschiefer („Leukophyllit“)
  - 54 Augengneis

- Gneiskomplex („Ammeringserie“)**
- 55 Plagioklasgneis
  - 56 Gebänderter Plagioklasgneis
  - 57 Granitgneis

- Vulkanogener Komplex („Gleinalm Kernsteine“)**
- 58 Aplitamphibolit, Bänderamphibolit
  - 59 Hornblende-Biotit-Aplitgneis
  - 60 Hornblende-Biotit-Aplitgneis, augig
  - 61 Metablastischer Amphibolit
  - 62 Amphibolit im allgemeinen
  - 63 Diathen-Granat-Zweiglimmerschiefer

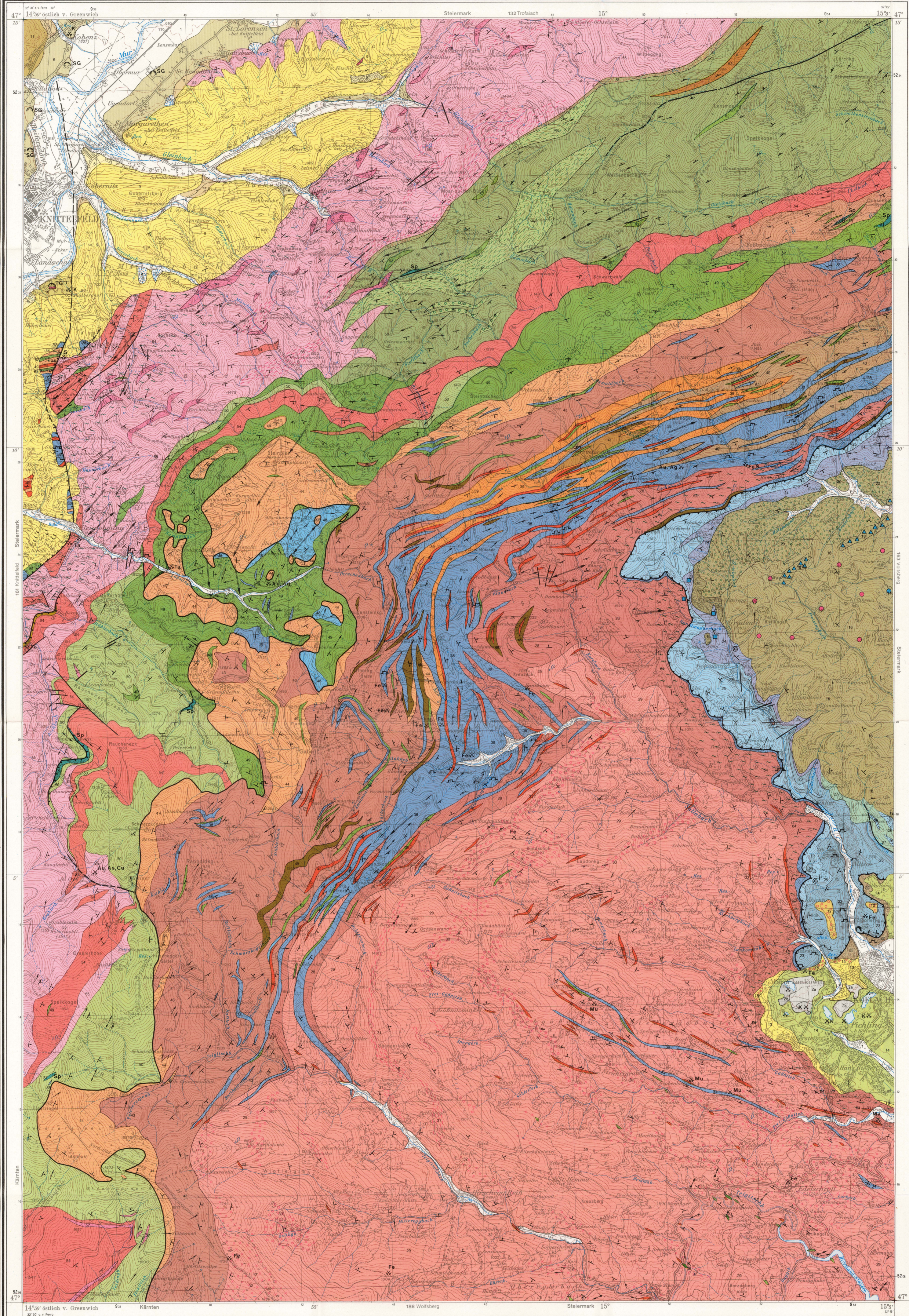
- Diverse Zeichen**
- 64 Diaphorit

- Störungen i. a.**
- 65 Störung i. a.
  - 66 Aufschubung, Schuppengrenze
  - 67 Deckengrenze

- Streichen und Fallen von Schieferung und Schichtung**
- 68 Streichen und Fallen der B-Achsen
  - 69 Streichen und Fallen der B-Achsen
  - 70 Plattengneislineation

- Abbrüche**
- 71 Abbrüche
  - 72 Steinbruch
  - 73 Höhle
  - 74 Schottergrube
  - 75 Tongrube (mit Ziegelei)

- Bergbau und Gewinnungsstätten**
- 76 in Betrieb
  - 77 aufgelassen
  - 78 Braunkohle
  - 79 „Talk“, Leukophyllit
  - 80 Eisenerze
  - 81 Magnetkies
  - 82 Schwefelkies
  - 83 Gold
  - 84 Silber
  - 85 Kupfer
  - 86 Arsenkies
  - 87 Muskovit



1 : 50 000 (1 cm  $\hat{=}$  500 m)

Erhöht im Verlag der Geologischen Bundesanstalt, A-1020 Wien, Raasdorfergasse 20 und im Buchhandel

Geologie: Geologische Bundesanstalt

Topographie: Stand 1976 Bundesamt für Eich- und Vermessungswesen (Landschaftsaufnahme) in Wien, Vervielfältigungserlaubnis Z. 1. 60038/80

Gauß-Krüger-Projektion (3<sup>o</sup> Stellen), geographische Länge von Ferro = geographische Länge von Greenwich + 17<sup>o</sup> 40'00"

Höhen bezogen auf das Mittelwasser der Adria bei Triest, Äquivalenz der Schichtenlinien: 20 m

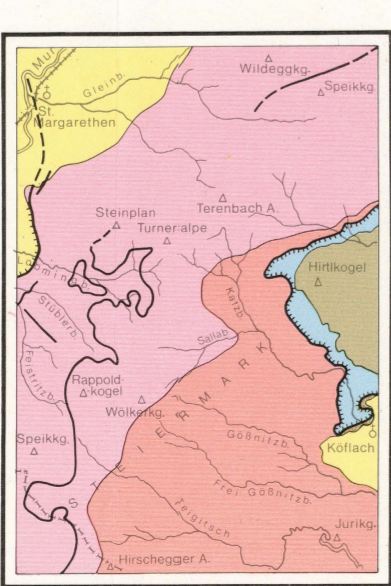
Gauß-Krüger-Koordinatensystem W 34

y-Werte im DMK-System (y-km-Wert im DMK-System = y-km-Wert der dater, Landeskoordinaten + 1000)

Verwendung des DMK-Systems, genehmigt vom Bundesministerium i. Landesverteidigung gem. Z. 308.209-FU/74

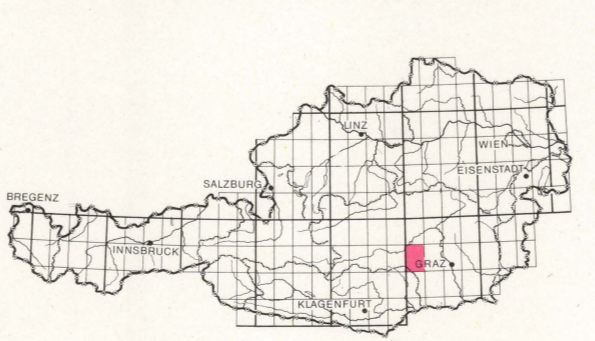
Direktor der Geologischen Bundesanstalt: F. RONNER, Leiter der geol. Landesaufnahmen: Vizelektor: T. E. GÖTTINGER und W. JANČIČEK, Redakteur der Geol. Ök. St. A. MATIJA, Graphische Gestaltung: O. BINDER, Reproduktionstechnische Arbeiten: Geologische Bundesanstalt, Druck: Institut für Kartographie und Reproduktionstechnik der Technischen Universität Wien

### Tektonische Übersicht 1:400.000



- 1 Tertiär
- 2 Kainischer Gosau, Oberkreide
- 3 ? Mesozoikum „Raasberg Folge“
- 4 Grazer Paläozoikum
- 5 Kristallin der Koralpe
- 6 Kristallin der Stub- und Gleinalpe
- 7 Deckengrenze
- 8 Störung i. a.
- 9 Störung vermutet

### Lage der Karte in Österreich



- Verteilung der Aufnahmegebiete**
- 1 L. P. BECKER 1968 – 1978
  - 2 V. ERTL 1968 – 1978
  - 3 W. GRAF 1965, 1967
  - 4 J. HAZRATI 1972
  - 5 V. MAURIN 1959
  - 6 W. PLESSMANN 1953
  - 7 H. POLESNY 1971
  - 8 R. SCHUMACHER 1968 – 1977
  - 9 O. TEKELI 1971
  - 10 L. WAAGEN 1937 und W. RITTLER 1938, überarbeitet von L. P. BECKER 1978

