

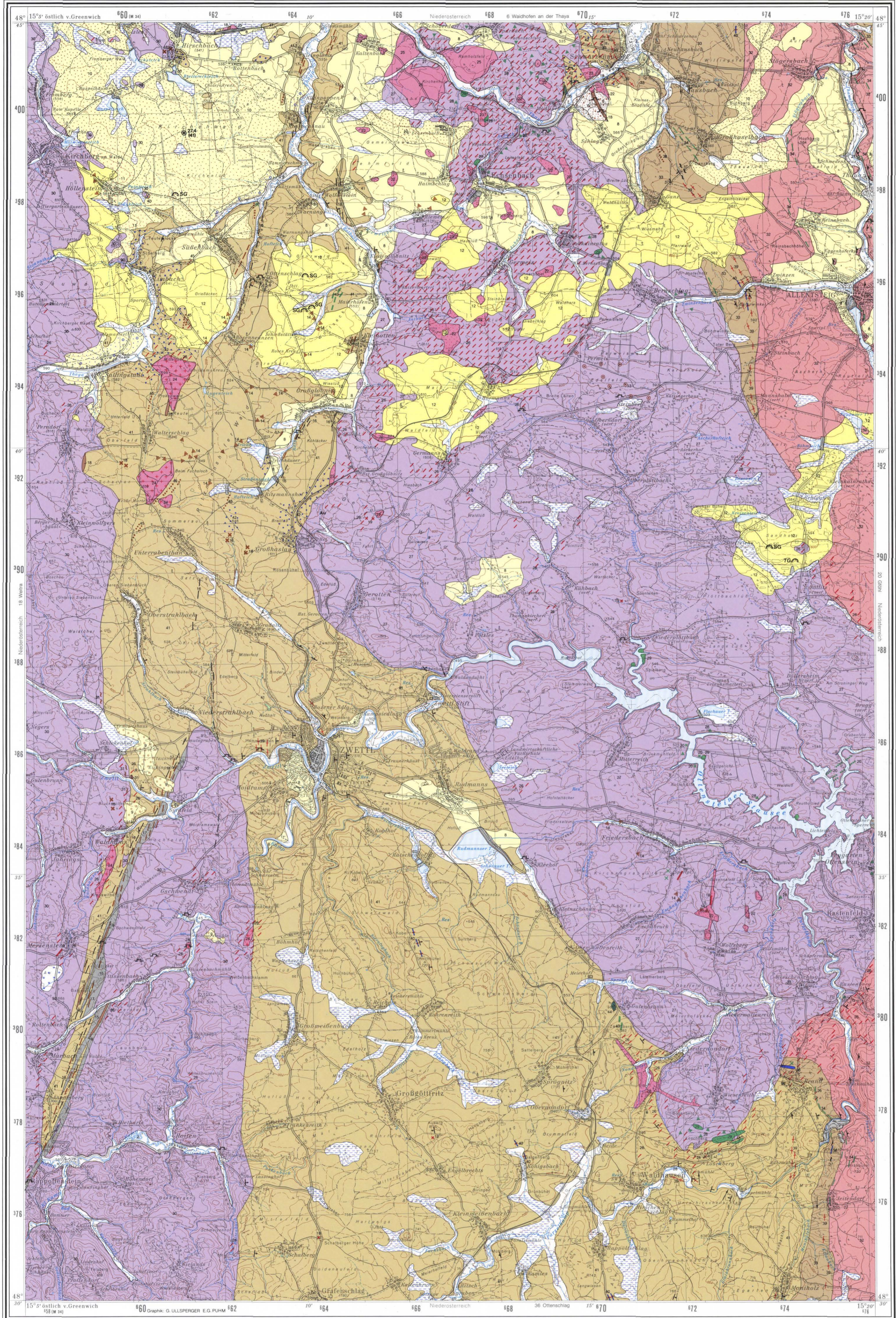
GEOLOGISCHE KARTE DER REPUBLIK ÖSTERREICH 1:50 000

Herausgegeben von der Geologischen Bundesanstalt, Wien 1991

19 ZWETTL

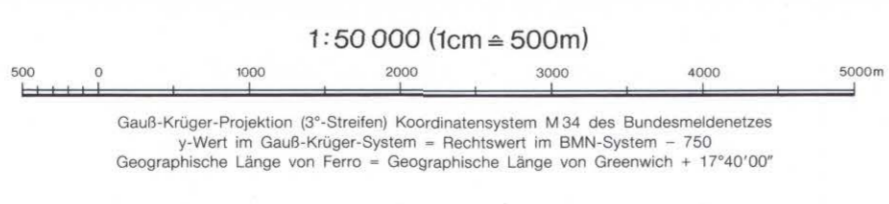
Aufgenommen von F. BOROVICZÉNYI, A. ERICH, Ch. EXNER, J.E. KUPKA, B. SCHWAIGHOFER und O. THIELE.
Zusammengestellt von O. THIELE.

Blattbezeichnung im Bundesmeldenetz **6914**



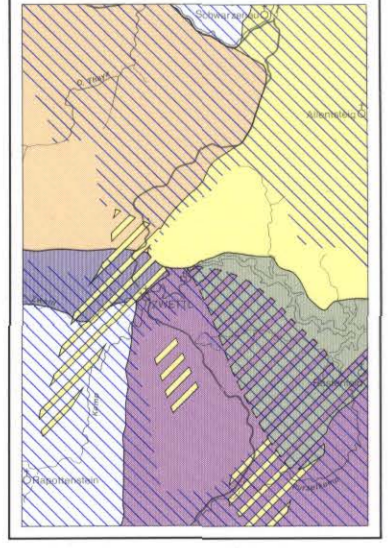
- Junge Bedeckung**
- 1 Anthropogene Ablagerung
 - 2 Sandig-lehmige und schotterige Ablagerungen heutiger Wasserläufe und Talböden
 - 3 Vernässung
 - 4 Moor
 - 5 Terrassensediment der Thaya bei Schwarzenau
 - 6 Hangschutt von Gangquarz
 - 7 Lehmige und lehmig-sandige Ablagerungen an Talschuttern, „Deluvial“ mit Schotterstreue
 - 8 Lehm, Lößlehm, sandiger Lehm
 - 9 Lokale Schotter und Sande (Modisch, Niederglobnitz, Waldhams-Neuwirthshaus u.a.O.)
 - 10 Sand, Schotter, ± lehmig (Kirchberg a.W., Süßenbach – Großhaselbach u.a.O.)
 - 11 Lehm und Kristallinrus überrollt von 12
 - 12 Schotter, Sand und Ton von Limbach-Kleinotten, Hormanns-Ganz und Söllitz-Großpoppen
 - 13 Schlierer runder Quarzgerölle auf Kristallin
 - 14 Kieselig verkittete Sandsteine und Konglomerate (Blöcke)
- Kataklasite**
- 15 Mylonit, Ultramylonit
 - 16 Mylonitischer Gneis, kataklastischer Gneis, kataklastischer Granit
- Variszische Intrusiva**
- 17 Gangquarz, ± verquetscht, in Störungszonen (Blöcke, Lesesteine)
 - 18 Quarzgang; Gangquarzblöcke
 - 19 Pegmatit
 - 20 Spessartit
 - 21 Basische und intermediäre Ganggesteine, undifferenziert
 - 22 Aplitgranit, Leukogranit, oft Turmalin führend
 - 23 Turmalinfleckengranit (fein- bis mittelkörnig)
 - 24 Fein- bis mittelkörniger Zweiglimmergranit (Waltersschlag)
 - 25 Granit bis Granodiorit (Typus Mauthausen, mittelkörnig)
 - 26 Gänge oder kleinere Stöcke von fein- und mittelkörnigen Granit und Aplitgranit
 - 27 Rastemberger Granodiorit, Melagranit, „Durbacht“
 - 28 Dioritische und monzodioritische Schollen im Rastemberger Granodiorit
 - 29 Diorit, Monzodiorit
 - 30 Weinsberger Granit
 - 31 Einschlüsse von Schiefergneis im Weinsberger Granit, Hybridzone
- Metamorphite**
- 32 Orthogneis, z.T. Augengneis, granitischer bis granodioritischer Zusammensetzung (Dobra-Gneis, Spitzer Gneis s.l.)
 - 33 Biotitgneis, Sillimanit-Biotitgneis, Schiefergneis der „Bunten Serie“
 - 34 Amphibolit, Biotitampfibolit und Hornblende-Biotitgneis in 32 bzw. 33
 - 35 Serpentin
 - 36 Marmor und Sillitkarmar in 33
 - 37 Graphitgneis und Graphitschiefer in 33 bzw. 41
 - 38 Quarzit und Feldspatquarzit in 33
 - 39 Helle Ortho- und Mischgneise in 33 bzw. 41
 - 40 Augitgneis und Diopsidfels in 33 bzw. 41
 - 41 Biotit-Plagioklasgneis, Sillimanit-Biotitgneis, Cordierit-Sillimanit-Biotitgneis, auch Granat führend, Schiefergneis der „Monotonen Serie“
 - 42 Cordieritgneis und Cordierit-Sillimanitgneis in 41, bei Schwarzenau-Modisch in 33
 - 43 Amphibolit und Pyroxenamphibolit in 41
 - 44 Eklogit
 - 45 Biotitquarzit, mitunter reich an Magnetit, in 41
- Diverse Zeichen**
- Streichen und Fallen der Schieferung**
- 0-5° 30° 60° 85° 90°
- Streichen und Fallen von B-Achsen**
- 0-5° 15° 30° 55°
- SG Sand- und Schottergrube
 - TG Tongrube
 - IL Steinbruch
 - Au Indikation für Gold
 - 274 Bohrung, Schiefergneis der „Monotonen Serie“ in 27,4 m Tiefe angetroffen

Erfüllt im Verlag der Geologischen Bundesanstalt, A-1030 Wien, Raasdorfsgasse 23 und im Buchhandel.
© Geologische Bundesanstalt.
Topographie (Stand 1988) weitestgehend mit Genehmigung des Bundesamtes für Eich- und Vermessungswesen (Landsaufnahme) in Wien, ZL 1810072/91.



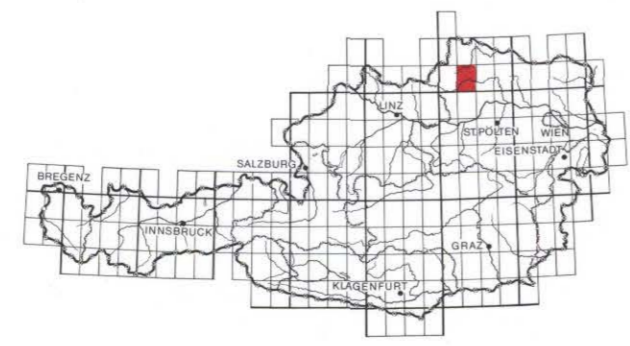
Direktor der Geologischen Bundesanstalt: T. GATTINGER, Leiter der geologischen Landesabteilung: W. JANSCHKE, Kartierredaktion: A. MATURA, -Ausführung Fachabteilung für Kartographie und Reproduktion: Leitung: S. LASCHENKO, Druck: Robert Hummel, Wien.

Verteilung der Aufnahmegebiete

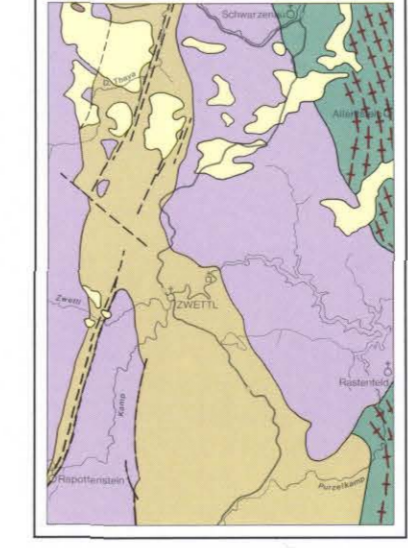


- F. BOROVICZÉNYI, 1969–1970
- A. ERICH, 1968
- Ch. EXNER, 1964–1967
- J.E. KUPKA, 1969, 1973–1989
- B. SCHWAIGHOFER, 1969–1972
- O. THIELE, 1967–1968, 1979, 1985–1989

Lage der Karte in Österreich



Tektonische Übersicht 1:40000



- Tertiäre Bedeckung
- Variszische Intrusiva
- Drosendorfer Einheit:
- Orthogneise (Dobra-Gneis, Spitzer Gneis)
- Paragneis, Mischgneis
- Ostrog-Einheit:
- Gneise der „Monotonen Serie“
- Störungszonen