

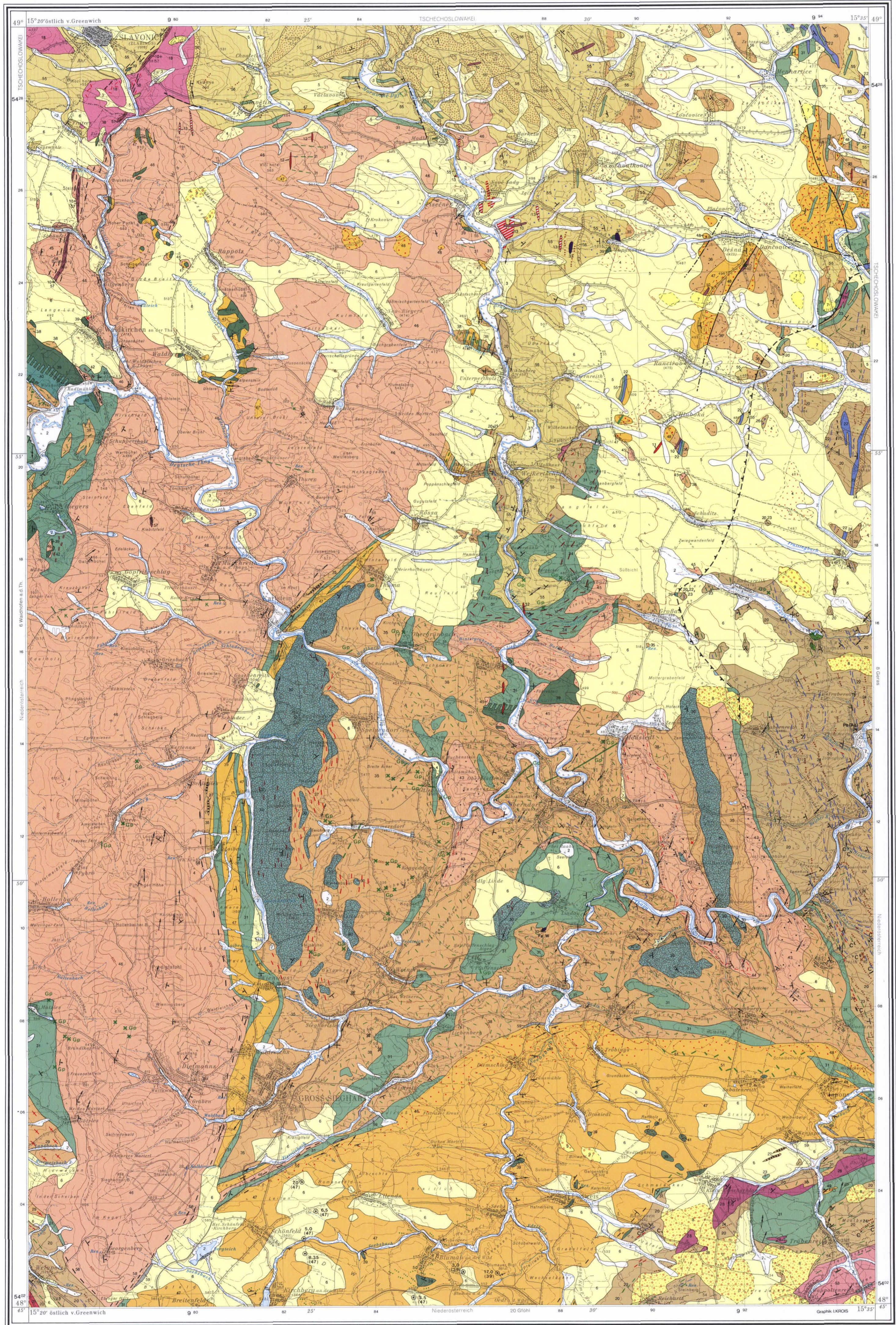
# GEOLOGISCHE KARTE DER REPUBLIK ÖSTERREICH 1:50.000

Herausgegeben von der Geologischen Bundesanstalt, Wien 1987

## 7 GROSS-SIEGHARTS

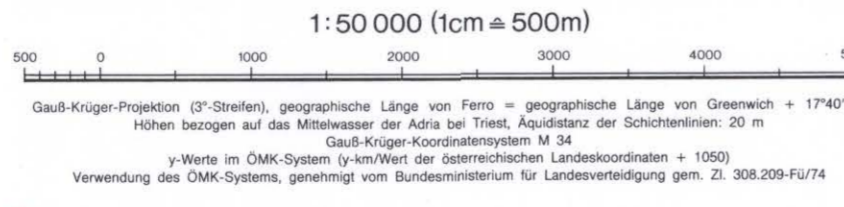
6911

Neu aufgenommen von V. JENČEK, O. MATĚJOVSKÁ (ČSSR-Anteil) und O. THIELE (österreichischer Anteil); zusammengestellt von O. THIELE.



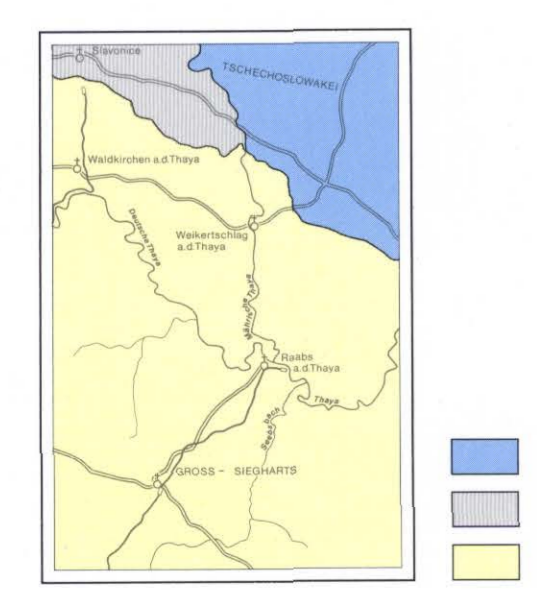
- Anmerkung:** Strichpunkte trennen Bezeichnungen, die für den Österreich-Anteil gelten, von Bezeichnungen, die für den ČSSR-Anteil gelten.
- Junge Bedeckung**
- 1 Halde; anthropogene Ablagerung (Holozän)
  - 2 Lehmig-sandig-schotterige Ablagerungen und Talböden heutiger Wasserläufe; fluviale und deluvio-fluviale, überwiegend sandig-lehmige Ablagerungen (Holozän)
  - 3 Deluviale, überwiegend lehmig-sandige Ablagerungen (Holozän–Pleistozän)
  - 4 Löß und lössiger Lehm, zumeist mit Gesteinsbruchstücken (meist Würm)
  - 5 Deluvial-äolische sandig-lehmige Ablagerungen (Würm)
  - 6 Lehmig-sandige, seltener auch schotterige Ablagerungen unbestimmten Alters
  - 7 Sandig-lehmige Ablagerungen (Miozän)
  - 8 Irnfritz-Radessener Sand-Schotter-Flur; schotterig-sandige Ablagerungen (Miozän)
  - 9 Reste einer Sandstein- und „Quarzitkonglomeratdecke“ (?Alterstellung)
- Spätvariszische Intrusivgesteine**
- 10 Gangquarz
  - 11 Pegmatit und Aplopegmatit
  - 12 Aplit
  - 13 Leukokrater Ganggranit, stellenweise mit Turmalin
  - 14 Biotitführender Ganggranit
  - 15 Lamprophyr
  - 16 Alkaliminette (T = Thuresit, K = Karsteinit)
  - 17 Augitgranitporphyr; monzonitischer Porphyrit
  - 18 Fein- bis mittelkörniger Granit; klein- bis mittelkörniger Biotitgranit/kleinkörniger leukokrater Granit mit Muskowit, vereinzelt auch Turmalin
  - 19 Gabbro
- Metamorphe Gesteine**
- 20 Feinschuppiger Biotitgneis wechselnd mit Augit- und Hornblende-gneis, Kalksilikat-schiefer, Silikatmarmor, Sillimantitgneis, Graphit-gneis, Quarzitgneis, Biotit- und Augitquarzit („Bunte Serie“); feinkörniger Biotitgneis und feinkörniger, Muskowit und Biotit führender Paragneis
  - 21 Pegmatitgneis
  - 22 Marmor
  - 23 Amphibolit
  - 24 Heller Quarzit
  - 25 Graphit, Graphitschiefer; graphitischer Paragneis mit Graphitlagen
  - 26 Kalksilikatgestein (Erlan)
  - 27 Graphitquarzit
  - 28 Zweiglimmer-Granitgneis; leukokrater Orthogneis
  - 29 Augitgneis wechselnd mit Biotit- und Hornblendegneis sowie pegmatoiden Lagen
  - 30 Augitgneis, oft mit granatrichen Partien, gebändert, schlierig oder massig, ?Metamonzodiorit
  - 31 Amphibolit, Pyroxenamphibolit, Granatamphibolit, Metadiorit, Metagabbro
  - 32 Amphibolgneis
  - 33 Skarn
  - 34 Lagen- und bankweiser Wechsel von hellem Orthogneis und Amphibolit
  - 35 Heller Biotitgneis, oft Sillimantit und Granat führend; Biotit- und Sillimantit-Biotitgneis
  - 36 Kleinkörniger, stellenweise migmatitischer Granat-Biotitgneis
  - 37 Granat-Metaaplit, Meta-Plagiaplit
  - 38 Lebhafter Wechsel von Biotitgneis mit Amphibolit, Augitgneis und deren Mischgesteinen, vereinzelt Einschaltungen von Marmor („Raabser Serie“)
  - 39 Serpentin, Bronzitserpentin, Pyropserpentin
  - 40 Hornblendefels, Pyroxen-Hornblendefels
  - 41 Hornblende-Pyroxen-Granatfels
  - 42 Anorthositlagen in Amphibolit
  - 43 Kollmitzer Gneis (?Ortho- bis Mischgneis mit Plagioklas-Vormacht)
  - 44 Granulitartige Lagen im Kollmitzer Gneis
  - 45 Heller, azidischer Orthogneis, ±granatführend
  - 46 Glöhler Gneis (?Ortho- bis Mischgneis mit Kalifeldspat-Vormacht); leukokrater Migmatit, stellenweise mit granulitartigen Lagen
  - 47 Granulit, granulitischer Gneis; Granulit und biotitreicher Granulit, teilweise rekristallisiert
  - 48 Metagranulitischer Biotitgneis; Granulit, überwiegend rekristallisiert
  - 49 Granulit, sekundär Hellglimmer führend
  - 50 Pyroxengranulit
  - 51 Pyroxenamphibolit und Augitgneis, nicht genau lokalisierbar
  - 52 Granodioritgneis (?Spitzer Gneis)
  - 53 Bittescher Gneis (Zweiglimmer-Orthogneis mit gelegentlichen Einschaltungen von Biotitschiefer und Amphibolit)
  - 54 Glimmerschiefer und Gneisglimmerschiefer, ±granatführend
  - 55 Biotit-Plagioklasgneis, Cordieritgneis („Monotone Serie“); migmatitischer Biotit- und Sillimantit-Biotitgneis; z.T. Augengneis, mit Übergängen in phlebitisch-stromatitischen Migmatit/mit Cordierit
  - 56 Quarzit und Gneisquarzit
- Kataklasite**
- 57 Mylonitisierter Gangquarz, verquarzierter Mylonit
  - 58 Mylonitzone
  - 59 Ultramylonit, meist fein gebändert
- Diverse Zeichen**
- Störung (gesichert/vermutet)
  - - - Störung unter junger Bedeckung
  - +— Überschiebung (gesichert/unter junger Bedeckung)
  - +— Streichen und Fallen der Schieferung
  - + — 0°-5° — 30° — 60° — 85° — 90°
  - +— Streichen und Fallen der B-Achsen
  - + — 0°-5° — 15° — 30° — 55°
  - ⊗ Graphit-Bergbau, aufgelassen
  - ⊗ (Pb,Ag) Indikation für Bleiglanz (silberhaltig)
  - ⊗ Fe,W Indikationen für Eisen- und Wolframz (verfallene Baue auf Magnetit)
  - ⊗ C Indikationen für Graphit (Ausblü oder Bodenschwärzung)
  - ⊗ (3) Bohrung, Serpentin in 3,7 m Tiefe angetroffen

Entw. im Verlag der Geologischen Bundesanstalt, A-1030 Wien, Rasumofsky-gasse 23 und im Buchhandel.  
© Geologische Bundesanstalt.  
Topographie (Stand 1977) vervielfältigt mit Genehmigung des Bundesamtes für Eich- und Vermessungswesen (Landesaufnahme) in Wien, Zl. 1.60624/187.

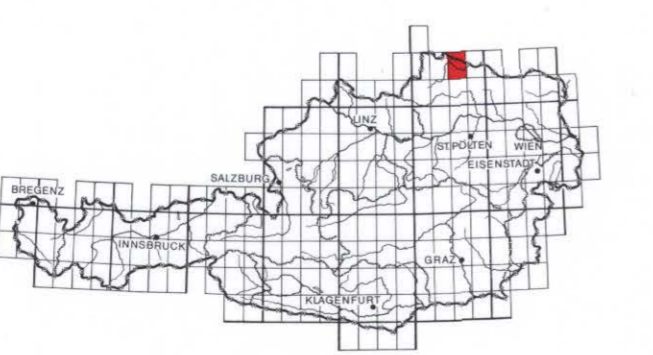


Direktor der Geologischen Bundesanstalt: T. GÄTTINGER, Leiter der geologischen Landesaufnahme: W. JANSCHKE, Kartographie: A. MATURA, — Ausführung: Fachabteilung für Kartographie und Reproduktion, Leitung: S. LASCHENKO, Druck: Lithpress, Wien.

### Verteilung der Aufnahmegebiete



### Lage der Karte in Österreich



### Tektonische Übersicht 1:400.000

